



2015

ATRAKCYJNOŚĆ
INWESTYCYJNA
WOJEWÓDZTW
I PODREGIONÓW
POLSKI



Konrad
Adenauer
Stiftung



INSTYTUT BADAŃ NAD GOSPODARKĄ RYNKOWĄ

**ATRAKCYJNOŚĆ INWESTYCYJNA WOJEWÓDZTW
I PODREGIONÓW POLSKI 2015**

OPRACOWANIE POD REDAKCJĄ

MACIEJA TARKOWSKIEGO

AUTORZY

MARCIN NOWICKI

PRZEMYSŁAW SUSMARSKI

MACIEJ TARKOWSKI

MARCIN WANDAŁOWSKI

WOJCIECH WOŹNIAK

GDAŃSK 2015

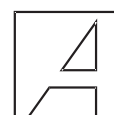
REDAKCJA

MACIEJ TARKOWSKI

ZESPÓŁ AUTORSKI

MARCIN NOWICKI
PRZEMYSŁAW SUSMARSKI
MACIEJ TARKOWSKI
MARCIN WANDAŁOWSKI
WOJCIECH WOŹNIAK

ISBN 978-83-7615-125-0



**Konrad
Adenauer
Stiftung**

© INSTYTUT BADAŃ NAD GOSPODARKĄ RYNKOWĄ
80-227 GDAŃSK, UL. DO STUDZIENKI 63
TEL. +48 58 524 49 00
FAX +48 58 524 49 08
IBNGR@IBNGR.PL
WWW.IBNGR.PL

FUNDACJA KONRADA ADENAUERA W POLSCE
02-561 WARSZAWA, UL. J. DĄBROWSKIEGO 56
TEL. +48 22 845 93 30
FAX. +48 22 848 54 37
KAS@KAS.PL
WWW.KAS.PL, WWW.KAS.DE

**OPRACOWANIE WYKONANE W INSTYTUCIE BADAŃ NAD GOSPODARKĄ RYNKOWĄ
W RAMACH WSPÓŁPRACY Z FUNDACJĄ KONRADA ADENAUERA**

EGZEMPLARZ BEZPŁATNY

STRESZCZENIE	5
1. WSTĘP	9
2. CEL, ZAKRES I METODY BADAŃ	11
2.1. Cel raportu.....	11
2.2. Zakres badań	11
2.3. Dane źródłowe i metody badań.....	13
3. CZYNNIKI ATRAKCYJNOŚCI INWESTYCYJNEJ W UJĘCIU REGIONALNYM.....	15
3.1. Dostępność transportowa	15
3.2. Zasoby pracy.....	15
3.3. Chłonność rynku.....	16
3.4. Infrastruktura gospodarcza	16
3.5. Infrastruktura społeczna	16
3.6. Poziom rozwoju gospodarczego	17
3.7. Stan środowiska	17
3.8. Poziom bezpieczeństwa powszechnego	17
3.9. Aktywność województw wobec inwestorów	18
4. ATRAKCYJNOŚĆ INWESTYCYJNA PODREGIONÓW	19
4.1. Działalność przemysłowa.....	19
4.2. Działalność usługowa	25
4.3. Działalność zaawansowana technologicznie	33
5. ATRAKCYJNOŚĆ INWESTYCYJNA WOJEWÓDZTW	41
5.1. Znaczenie poszczególnych czynników lokalizacji	41
5.2. Zasoby i koszty pracy.....	41
5.3. Aktywność wobec inwestorów.....	43
5.4. Dostępność transportowa.....	45
5.5. Chłonność rynku.....	48
5.6. Infrastruktura gospodarcza	51
5.7. Infrastruktura społeczna.....	53
5.8. Bezpieczeństwo powszechne	56
5.9. Atrakcyjność inwestycyjna – ujęcie syntetyczne	58

Streszczenie

Celem raportu jest określenie różnic w atrakcyjności inwestycyjnej województw i podregionów. Atrakcyjność inwestycyjna jest rozumiana jako zdolność skłonienia do inwestycji poprzez oferowanie kombinacji korzyści lokalizacji możliwych do osiągnięcia w trakcie prowadzenia działalności gospodarczej. Obszary oferujące optymalną kombinację czynników lokalizacji stwarzają zarazem najlepsze warunki dla funkcjonowania przedsiębiorstw, czym przyciągają inwestorów.

Raport zawiera wyniki analizy atrakcyjności inwestycyjnej województw oraz podregionów. W przypadku województw dokonano ogólnej charakterystyki atrakcyjności inwestycyjnej, skupiając się na czynnikach uniwersalnych – istotnych niemal dla każdego rodzaju inwestycji. Charakterystyka podregionów odnosi się do trzech kategorii inwestycji: działalności przemysłowej, usługowej i zaawansowanej technologicznie.

Atrakcyjność inwestycyjna ma wielowymiarowy charakter. Aby go możliwie dokładnie odzwierciedlić, przeanalizowano kilkadziesiąt zmiennych, będących podstawą dla oceny przestrzennego zróżnicowania poszczególnych korzyści (czynników) lokalizacji, takich jak: dostępność transportowa, koszty pracy, wielkość i jakość zasobów pracy, chłonność rynku zbytu, poziom rozwoju infrastruktury gospodarczej i społecznej, poziom rozwoju gospodarczego, poziom bezpieczeństwa powszechnego. W zależności od rodzaju działalności gospodarczej nadano im różne wagi.

Wśród województw liderem atrakcyjności inwestycyjnej nadal pozostaje śląskie. Wysoka atrakcyjność

inwestycyjna cechuje województwa mazowieckie i dolnośląskie. Grupę regionów o ponadprzeciętnej atrakcyjności tworzą województwa: małopolskie, wielkopolskie, zachodniopomorskie, pomorskie i łódzkie. Wszystkie wymienione regiony zajmują wysokie lub przeciętne pozycje w większości aspektów atrakcyjności inwestycyjnej. Konfiguracja tych atutów jest jednak dość zróżnicowana, co odzwierciedlają szczegółowe zestawienia.

W klasie regionów o niskiej atrakcyjności znalazło się pięć województw: podkarpackie, warmińsko-mazurskie, świętokrzyskie, lubelskie i podlaskie. Ich pozycja jest przede wszystkim konsekwencją długofalowych procesów społeczno-gospodarczych – w znacznej mierze tych samych, które ukształtowały atrakcyjność inwestycyjną liderów, przebiegających jednak wyraźnie mniej intensywnie. Niska intensywność urbanizacji i uprzemysłowienia w okresie, w którym procesy te dokonały głębokich przekształceń w wielu regionach europejskich i niektórych polskich, nie pozwoliła na wykształcenie się odpowiedniej „masy krytycznej” (korzyści skali i aglomeracji) w zakresie najistotniejszych zasobów dla dużych inwestorów. Ponadto, mimo postępów w rozbudowie i modernizacji infrastruktury o znaczeniu krajowym obszary te nadal cechują się niską dostępnością transportową. Biorąc pod uwagę fakt, że oddane w ostatnich latach inwestycje infrastrukturalne istotnie poprawiły dostępność do regionów zachodniej i centralnej Polski, różnica ta jest szczególnie duża. Oddanie do użytku planowanych inwestycji infrastrukturalnych w centralnej i wschodniej Polsce pozwoli jednak na istotną poprawę dostępności transportowej do omawianej grupy regionów.



Niska atrakcyjność inwestycyjna pięciu województw nie oznacza, że nie mają one szans na przyciągnięcie dużych inwestorów – szanse te są, ale mniejsze niż w innych województwach. Można je zwiększyć, wzmacniając atrakcyjność inwestycyjną dla działalności bazujących na unikatowych zasobach i atutach tych regionów – siłą rzeczy nie ujętych w analizie porównawczej – i poszukując inwestorów niekoniecznie dużych, ale mogących efektywnie wykorzystać posiadane atuty.

W stosunku do 2014 r. nie odnotowano istotnych przekształceń w zróżnicowaniu atrakcyjności inwestycyjnej. Ograniczały się one do zmian pozycji województw w obrębie grup regionów przeciętnych i słabych – ich zakres był nieznaczny. Odnosząc się do wybranych czynników atrakcyjności stwierdzono dość istotną zmianę w zakresie poziomu bezpieczeństwa powszechnego. W zasadzie poprawił się on w każdym z województw, jednak tempo zmian było zróżnicowane. Podobna sytuacja miała miejsce w przypadku chłonności rynku. Mniej spektakularne, aczkolwiek dość istotne zmiany zaszły także w zakresie zasobów i kosztów pracy, jak również aktywności województw wobec inwestorów.

Wśród podregionów o najwyższej atrakcyjności inwestycyjnej dla działalności przemysłowej znalazł się obszar położony w południowej części Polski, ukształtowany wokół Górnego Śląska i zachodniej Małopolski. Wyróżnia się on długimi tradycjami przemysłowymi, a co za tym idzie dobrze rozwiniętym sektorem przedsiębiorstw produkcyjnych, specjali-

stycznym rynkiem pracy oraz względnie dobrą, dzięki autostradzie A4, dostępnością transportową. W czołówce znalazło się pięć podregionów spoza tego regionu: łódzki, wrocławski, poznański, bydgosko-toruński i stargardzki. To także obszary stosunkowo silnie zindustrializowane oraz cechujące się dobrą dostępnością transportową.

Najwyższym poziomem atrakcyjności inwestycyjnej dla działalności usługowej cechują się głównie podregiony o charakterze metropolitalnym. Ich ośrodkami są największe polskie miasta. Dysponują one przede wszystkim dużymi zasobami pracowników o wysokich, a zarazem różnie profilowanych kompetencjach oraz dużymi i chłonnymi rynkami zbytu. Poza tym największe miasta oferują bardzo dobrą dostępność komunikacyjną i dobrze rozwiniętą infrastrukturą gospodarczą.

Grupę podregionów o najwyższym poziomie atrakcyjności inwestycyjnej dla działalności zaawansowanej technologicznie również zdominowały podregiony o charakterze metropolitalnym. To tam koncentruje się infrastruktura oraz kadra badawczo-rozwojowa. Zasoby rynku pracy obejmują specjalistów wykształconych zarówno w lokalnych ośrodkach akademickich, jak i zachęconych do migracji poprzez dobre warunki życia, w tym rozwinięte otoczenie kulturowe. Ośrodki te cechują się jednocześnie najlepiej rozbudowaną infrastrukturą teleinformatyczną oraz relatywnie wysoką dostępnością w zakresie transportu pasażerskiego

Tabela 1. Atrakcyjność inwestycyjna województw w 2015 r.

	Dostępność transportowa		Zasoby i koszty pracy		Rynek zbytu		Infrastruktura gospodarcza		Infrastruktura społeczna		Bezpieczeństwo powszechne		Aktywność woj. wobec inwestorów		Atrakcyjność inwest. województw	
	Wartość	Ranga	Wartość	Ranga	Wartość	Ranga	Wartość	Ranga	Wartość	Ranga	Wartość	Ranga	Wartość	Ranga	Wartość	Ranga
Wagi	20		25		15		10		5		5		20			
1 Śląskie	0,32	6	1,38	1	1,34	2	0,93	2	2,08	2	-0,70	14	0,38	7	0,85	1
2 Mazowieckie	0,61	1	-0,19	11	1,98	1	0,55	3	0,39	4	-0,95	15	0,56	4	0,51	2
3 Dolnośląskie	0,41	5	0,01	5	0,26	5	1,50	1	0,84	3	-1,27	16	1,04	1	0,46	3
4 Małopolskie	0,03	10	0,59	2	0,52	4	0,49	4	2,13	1	-0,19	9	0,16	8	0,41	4
5 Wielkopolskie	0,55	2	0,21	3	0,08	6	0,31	5	-0,43	10	0,40	5	0,46	5	0,30	5
6 Zachodniopomorskie	0,51	3	-0,19	10	-0,09	7	0,06	7	-0,09	6	-0,38	10	0,83	2	0,19	6
7 Pomorskie	-0,26	11	-0,12	9	0,78	3	-0,24	10	0,10	5	-0,58	13	0,74	3	0,14	7
8 Łódzkie	0,28	7	0,08	4	-0,11	8	-0,01	8	-0,33	8	-0,44	11	0,45	6	0,11	8
9 Opolskie	0,11	9	-0,20	12	-0,54	11	0,15	6	-0,71	14	0,05	8	0,05	9	-0,12	9
10 Kujawsko-Pomorskie	0,14	8	-0,09	7	-0,38	10	-0,58	14	-0,23	7	0,35	6	-0,20	10	-0,14	10
11 Lubuskie	0,46	4	-0,23	13	-0,15	9	-0,38	11	-0,69	13	-0,53	12	-0,82	13	-0,25	11
12 Podkarpackie	-0,70	14	-0,04	6	-0,62	13	-0,22	9	-0,46	11	1,42	1	-0,62	12	-0,34	12
13 Warmińsko-Mazurskie	-0,73	15	-0,31	14	-0,86	16	-0,46	12	-0,53	12	0,27	7	-0,28	11	-0,47	13
14 Świętokrzyskie	-0,29	12	-0,09	8	-0,86	15	-0,87	16	-0,35	9	0,69	4	-1,01	16	-0,48	14
15 Lubelskie	-0,66	13	-0,36	15	-0,62	12	-0,48	13	-0,92	16	1,08	2	-0,83	14	-0,52	15
16 Podlaskie	-0,79	16	-0,44	16	-0,74	14	-0,75	15	-0,79	15	0,78	3	-0,90	15	-0,63	16

Źródło: opracowanie IBnGR

1. Wstęp

Instytut Badań nad Gospodarką Rynkową (IBnGR) po raz jedenasty z rzędu dokonał analizy przestrzennego zróżnicowania atrakcyjności inwestycyjnej Polski dla inwestorów zagranicznych. Jej efektem jest kolejna odsłona raportu pt. „Atrakcyjność inwestycyjna województw i podregionów Polski”.

W obecnej edycji podtrzymano zasadę, w myśl której nadrzędnym celem raportu jest najwierniejsze oddanie przestrzennego zróżnicowania stanu atrakcyjności inwestycyjnej w danym przekroju czasowym. Jej utrzymanie wymaga czasem dokonania pewnych modyfikacji metod badawczych, dotyczących przede wszystkim doboru wskaźników i ich wag, w zależności od ewolucji preferencji inwestorów i zmian społeczno-gospodarczych zachodzących w województwach. Jednocześnie, w celu zachowania porównywalności wyników kolejnych raportów, przyjęto założenie, że modyfikacje metod badawczych powinny być ograniczone do takiego stopnia, który umożliwi analizę zmian wartości syntetycznych wskaźników atrakcyjności inwestycyjnej w poszczególnych latach.

Podobnie jak w raportach z lat 2005–2014, dokonano syntetycznej oceny atrakcyjności inwestycyjnej województw oraz oceny atrakcyjności podregionów w trzech kategoriach:

- działalności przemysłowej,
- działalności usługowej,
- działalności zaawansowanej technologicznie.

Dzięki przyjęciu opisanych powyżej założeń oraz wypracowanej metodyce badawczej możliwe jest śledzenie zmian w przestrzennym zróżnicowaniu atrakcyjności inwestycyjnej polskich województw dla

inwestorów zagranicznych. Analizując wyniki należy mieć na uwadze fakt, że stanowią one pewien rodzaj „średniej” wyciągniętej z atrakcyjności ośrodka regionalnego i obszarów peryferyjnych województw. Jest to ważne, gdyż dość często atrakcyjność inwestycyjna regionu utożsamiana jest z atrakcyjnością miasta wojewódzkiego, co jest nieuprawnionym uproszczeniem. Uwaga ta jest szczególnie istotna w wypadku analizy wyników odnoszących się do jednostek o szczególnie dużej powierzchni.

Aby przybliżyć zróżnicowanie atrakcyjności inwestycyjnej wewnątrz województw przeprowadzono analizę na poziomie podregionów. Uzyskany obraz, choć powstały z wykorzystania mniejszej liczby kryteriów, o wiele lepiej odzwierciedla strukturę funkcjonalno-przestrzenną kraju, a co za tym idzie bardziej precyzyjnie oddaje terytorialne zróżnicowanie atrakcyjności inwestycyjnej.

Doświadczenie wynikające z wcześniejszych edycji raportu wskazuje, że jego wyniki często interpretowane są w kategoriach sukcesu czy porażki polityki regionalnej lub lokalnej. Należy zauważyć, że polityka inwestycyjna, której podstawowym zadaniem jest podnoszenie atrakcyjności inwestycyjnej, jest fragmentem szerszej polityki rozwoju regionalnego lub lokalnego. Optyka inwestora, jaką przyjęto w raporcie, nie jest jedynym i najważniejszym aspektem strategii rozwoju regionów i miast. Kreowanie atrakcyjności inwestycyjnej nie jest więc celem samym w sobie (choć akurat do tego zagadnienia ogranicza się niniejszy raport), ale stanowi narzędzie urzeczywistnienia wizji rozwoju i w tym kontekście powinno być oceniane. Należy także zaznaczyć, że polityka inwestycyjna nie jest w stanie wprost kształtować



wszystkich czynników lokalizacji, których poziom często jest efektem długofalowych i złożonych procesów społeczno-gospodarczych. Z powyższych względów raport, w szczególności w odniesieniu do województw, nie może być wprost traktowany jako recenzja działań poszczególnych samorządów wojewódzkich w zakresie realizacji strategii rozwoju. Nawet kategoria aktywności wobec inwestorów nie dotyczy jedynie samorządów wojewódzkich. Za dużą liczbą ofert inwestycyjnych oraz aktywnością infor-

macyjno-promocyjną stoją także samorządy lokalne, przedsiębiorstwa i osoby fizyczne, czy wyspecjalizowane instytucje (np. specjalne strefy ekonomiczne, agencje rozwoju regionalnego i lokalnego).

Niniejszy raport jest efektem projektu badawczego realizowanego corocznie przez zespół Instytutu Badań nad Gospodarką Rynkową we współpracy z Fundacją Konrada Adenauera w Polsce.

2. Cel, zakres i metody badań

2.1. Cel raportu

Celem raportu jest:

- identyfikacja terytorialnych różnic w poziomie atrakcyjności inwestycyjnej oraz gradacja województw i podregionów pod tym względem,
- wskazanie mocnych i słabych stron poszczególnych jednostek w zakresie czynników atrakcyjności inwestycyjnej,
- analiza zmian atrakcyjności inwestycyjnej województw i podregionów.

2.2. Zakres badań

Merytoryczny zakres raportu wyznacza pojęcie atrakcyjności inwestycyjnej. Jest ona rozumiana jako zdolność skłonienia do inwestycji poprzez oferowanie kombinacji korzyści lokalizacji możliwych do osiągnięcia w trakcie prowadzenia działalności gospodarczej. Wynikają one ze specyficznych cech obszaru, w którym rozwijana jest działalność gospodarcza. Korzyści te określane są mianem czynników lokalizacji. O atrakcyjności inwestycyjnej danego obszaru decyduje zatem zestaw czynników lokalizacji. Obszary oferujące optymalną ich kombinację są atrakcyjne inwestycyjnie, gdyż pozwalają na zmniejszenie ryzyka niepowodzenia inwestycji i osiągnięcie wyższej stopy zwrotu kapitału poprzez redukcję nakładów inwestycyjnych, bieżących kosztów funkcjonowania przedsiębiorstwa, a także ułatwiają zwiększenie przychodów.

W raporcie przyjęto zatem optykę inwestora, co nie oznacza, że wnioski z niego wypływające nie są istotne dla aktorów regionalnego i lokalnego życia spo-

łeczno-gospodarczego. Znajomość mocnych i słabych stron własnego regionu, jak i potencjalnych konkurentów ułatwia efektywne kreowanie przewag w zakresie atrakcyjności inwestycyjnej. Jednocześnie należy zaznaczyć, że interesy potencjalnego inwestora nie są jedynymi, które powinny być brane pod uwagę w strategiach rozwoju. Stąd wnioski wypływające z raportu są ważne dla kształtowania polityki rozwoju regionalnego czy lokalnego, ale nie są z nią tożsame.

Różnorodność i specyfika działalności gospodarczej kształtuje odmienne preferencje lokalizacyjne. Nie można zatem mówić o absolutnej atrakcyjności inwestycyjnej obszarów. W zawiązku z tym jej ocena przeprowadzona została dwutorowo:

- w odniesieniu do podregionów w aspekcie czynników lokalizacji dla trzech najistotniejszych, z punktu widzenia inwestorów zagranicznych, rodzajów działalności gospodarczej – przemysłowej, usługowej i zaawansowanej technologicznie,
- w odniesieniu do województw w aspekcie uniwersalnych czynników lokalizacji.

Zakres merytoryczny opracowania uwarunkowany jest:

- koniecznością zastosowania szerokiego spektrum wskaźników opisujących możliwie dokładnie poszczególne czynniki lokalizacji,
- koniecznością doboru różnych wag poszczególnych czynników lokalizacji, podkreślając ich różne znaczenie dla lokalizacji odmiennych inwestycji.

Biorąc pod uwagę wymienione uwarunkowania, przeanalizowano kilkadziesiąt zmiennych, będących podstawą dla oceny przestrzennego zróżnicowania



poszczególnych korzyści (czynników) lokalizacji, takich jak: dostępność transportowa, koszty pracy, wielkość i jakość zasobów pracy, chłonność rynku zbytu, poziom rozwoju infrastruktury gospodarczej i społecznej, poziom rozwoju gospodarczego, poziom bezpieczeństwa powszechnego. W zależności od rodzaju działalności gospodarczej nadano im różne wagi.

Tabela 2. Czynniki i ich znaczenie dla atrakcyjności inwestycyjnej podregionów i województw

Czynniki	Podregiony			Województwa
	Przemysł	Usługi	Zaawansowane technologie	
	Wagi (w proc.)			
Dostępność transportowa	20	10	20	20
Koszty pracy	15	15		25
Wielkość i jakość zasobów pracy	40	25	30	
Chłonność rynku zbytu		20	10	15
Poziom rozwoju infrastruktury gospodarczej	15	10	10	10
Poziom rozwoju infrastruktury społecznej			10	5
Poziom rozwoju gospodarczego	2	5	5	
Stopień ochrony i stan środowiska przyrodniczego	5	7	7	
Poziom bezpieczeństwa powszechnego	3	8	8	5
Aktywność regionów wobec inwestorów				20
Łącznie	100	100	100	100

Źródło: opracowanie IBnGR

Przestrzenny zakres raportu obejmuje Polskę w podziale na:

- 16 województw,
- 54 podregiony (formalnie jest ich 66, ale dla potrzeb raportu podregiony-duże miasta, takie jak: Katowice, Kraków, Łódź, Poznań, Szczecin, Trójmiasto, Warszawa, Wrocław połączone z jednostkami otaczającymi, funkcjonalnie powiązаны z tymi miastami).

Zakres czasowy wyznacza dostępność możliwie najnowszych danych. Z uwagi na różną, w zależności od rodzaju danych, inercję, z jaką są publikowane, w raporcie wykorzystano dane z lat:

- 2013 – w odniesieniu do wielkości i struktury wartości dodanej, pracujących w przemyśle, transporcie i pozostałych usługach oraz nakładów inwestycyjnych,
- 2014 – dla większości wskaźników pochodzących z systemu statystyki publicznej,
- 2015 – głównie w przypadku dostępności transportowej, aktywności wobec inwestorów, bezrobocia, wolnych terenów w specjalnych strefach ekonomicznych.

2.3. Dane źródłowe i metody badań

W raporcie wykorzystano dane ilościowe pochodzące głównie z systemu statystyki publicznej uzupełnione o dane i informacje pochodzące z innych źródeł. Przede wszystkim korzystano z:

- Banku Danych Lokalnych GUS,
- danych Państwowej Agencji Informacji i Inwestycji Zagranicznych (PAIiIZ),
- danych z podmiotów zarządzających spe-

cialnymi strefami ekonomicznymi,

- informacji z Wydziałów Promocji Handlu i Inwestycji (WPHil) Ambasad RP w krajach o największym udziale w inwestycjach zagranicznych w Polsce.

Metoda oceny atrakcyjności inwestycyjnej pozostała niezmieniona. Wykorzystano procedurę klasyfikacji pseudojednocechowej. Jej zastosowanie powoduje, że ocena atrakcyjności ma charakter względny. Punktem odniesienia jest wartość średnia dla zbioru województw lub podregionów. Podobnie jak w poprzedniej edycji raportu, w ocenie aktywności województw wobec inwestorów wykorzystano wynik certyfikacji Regionalnych Centrów Obsługi Inwestora (RCOI) dokonanej przez PAIiIZ w 2013 r. (dokonywana jest ona co trzy lata). W międzyczasie dokonana została certyfikacja RCOI w województwie lubuskim, co uwzględniono w analizie.

Mimo starań autorów, niniejsze opracowanie nie wyczerpuje wszystkich istotnych aspektów atrakcyjności inwestycyjnej. Wynika to z niedostępności niektórych danych ilościowych lub trudności w kwantyfikacji i fragmentarycznym charakterze danych jakościowych. Uzyskane wyniki interpretować można zatem jedynie uwzględniając zakres i specyfikę wykorzystanych w analizie danych.

3. Czynniki atrakcyjności inwestycyjnej w ujęciu regionalnym

3.1. Dostępność transportowa

Rola dostępności transportowej w kształtowaniu atrakcyjności wiąże się z:

- umożliwieniem i obniżeniem kosztów dostaw surowców i komponentów niezbędnych do produkcji,
- umożliwieniem i obniżeniem kosztów dostarczenia produktów finalnych do odbiorców,
- zapewnieniem warunków transportu pasażerskiego, umożliwiającą bezpośrednie spotkania z dostawcami, współpracownikami, klientami, doradcami.

Ocena dostępności transportowej wymaga przyjęcia punktu odniesienia, względem którego jest ona określana. Dla potrzeb oceny atrakcyjności inwestycyjnej przyjęto następujące odniesienia:

- położenie względem granicy zachodniej,
- położenie województw, jak i podregionów względem Warszawy,
- położenie podregionów względem ośrodków regionalnych,
- położenie względem międzynarodowych portów lotniczych (podregiony) z uwzględnieniem ich rangi (województwa),
- położenie względem dużych portów morskich (Szczecin, Trójmiasto).

Przyjmując wymienione kryteria, wzięto pod uwagę strukturę kierunkową polskiego handlu zagranicznego oraz rolę stolicy kraju i miast wojewódzkich jako ośrodków gospodarczych, rynków zbytu i węzłów komunikacyjnych.

W zależności od rodzaju działalności gospodarczej poszczególne elementy dostępności komunikacyjnej mają inne znaczenie. Na przykład dla działalności przemysłowej szczególnie istotna jest dostępność transportem drogowym, a także poziom rozwoju sektora transportu i logistyki, podczas gdy w przypadku działalności zaawansowanej technologicznie duże znaczenie ma obecność portu lotniczego.

3.2. Zasoby pracy

Zasoby pracy kształtują atrakcyjność inwestycyjną, umożliwiając:

- zatrudnienie odpowiedniej liczby pracowników,
- zatrudnienie pracowników o pożądanych umiejętnościach zawodowych i doświadczeniu,
- zatrudnienie pracowników spełniających oczekiwania pracodawców w zakresie cech osobistych (sumienność, odpowiedzialność, uczciwość, inicjatywa),
- ponoszenie kosztów pracy gwarantujących rentowność inwestycji.

Oceniając zasoby pracy województw i podregionów pod uwagę wzięto następujące czynniki:

- liczba pracujących,
- liczba bezrobotnych,
- liczba wolnych miejsc pracy,
- napływ absolwentów szkół średnich i wyższych,
- wysokość wynagrodzeń.

Analiza wyżej wymienionych aspektów pozwoliła zarówno na ilościową, jak i jakościową ocenę zasobów pracy. W zależności od rodzaju działalności gospo-



darczej, potencjalni inwestorzy poszukują odmiennych cech zasobów pracy. W przypadku działalności produkcyjnej poszukiwani są przede wszystkim absolwenci zasadniczych szkół zawodowych, podczas gdy działalność usługowa w większym stopniu opiera się na pracy osób z wykształceniem średnim lub wyższym.

3.3. Chłonność rynku

Chłonność rynku kształtuje atrakcyjność inwestycyjną, wyznaczając możliwości sprzedaży przez potencjalnego inwestora dóbr i usług na rynku regionalnym. Im jest ona większa, tym możliwe do osiągnięcia korzyści skali rosną, dzięki czemu poniesione nakłady inwestycyjne szybciej zostaną zwrócone. Wysoka chłonność rynku regionalnego pozwala również ograniczyć koszt finalny dobra poprzez redukcję kosztów transportu.

Dla potrzeb oceny atrakcyjności inwestycyjnej określono następujące elementy chłonności rynku:

- wielkość rynku zbytu,
- zamożność gospodarstw domowych,
- wydatki inwestycyjne przedsiębiorstw.

W zależności od rodzaju działalności gospodarczej chłonność rynku regionalnego ma odmienne znaczenie. Rola tego czynnika jest z reguły mniejsza w przypadku działalności przemysłowej, której produkty dystrybuowane są na wielu rynkach. Natomiast w przypadku usług, których sprzedaż odbywa się głównie na rynkach lokalnych i wymaga bezpośredniego kontaktu z klientem, chłonność regionalnego rynku zbytu ma duże znaczenie.

3.4. Infrastruktura gospodarcza

Wpływ infrastruktury gospodarczej na poziom atrakcyjności inwestycyjnej wiąże się z usprawnieniem

procesu realizacji inwestycji, jak i jej dalszego funkcjonowania. W analizie atrakcyjności inwestycyjnej uwzględniono takie elementy infrastruktury jak:

- gęstość instytucji otoczenia biznesu,
- obecność ośrodków naukowo-badawczych,
- liczba imprez targowo-wystawienniczych,
- funkcjonowanie specjalnych stref ekonomicznych.

Poszczególne elementy odgrywają różne role w lokalizacji analizowanych rodzajów działalności gospodarczej. W przypadku działalności produkcyjnej istotna jest obecność wolnych terenów inwestycyjnych w specjalnych strefach ekonomicznych. Z kolei działalność zaawansowana technologicznie lokalizowana jest z reguły w regionach, w których funkcjonują ośrodki naukowo-badawcze.

3.5. Infrastruktura społeczna

Infrastruktura społeczna w pośredni sposób wpływa na poziom atrakcyjności inwestycyjnej poprzez:

- kształtowanie korzystnych, przyciągających imigrantów warunków życia, co umacnia wielkość i jakość zasobów pracy,
- tworzenie klimatu otwartości w wymianie poglądów, sprzyjającego kreatywności i innowacjom,
- ułatwienie organizacji szkoleń, konferencji, spotkań z klientami.

Analizując atrakcyjność inwestycyjną pod uwagę wzięto takie elementy infrastruktury społecznej jak:

- liczba i aktywność instytucji kultury, takich jak: teatry, kina, domy kultury,
- nasycenie infrastrukturą hotelową i gastronomiczną.

Infrastruktura społeczna ma istotne znaczenie dla lokalizacji działalności usługowej, a w szczególności zaawansowanej technologicznie, gdyż ta w największym stopniu jest zależna od dostępności wysokiej jakości kapitału ludzkiego i klimatu społecznego sprzyjającego innowacjom.

3.6. Poziom rozwoju gospodarczego

Wpływ poziomu rozwoju i struktury gospodarki na atrakcyjność inwestycyjną wiąże się przede wszystkim z występowaniem środowiska gospodarczego na odpowiadającym inwestorowi poziomie rozwoju technicznego, umożliwiającym nawiązanie kooperacji w zakresie niezbędnych usług i dostaw, zapewniających optymalne funkcjonowanie inwestycji.

Analizując poziom rozwoju gospodarczego pod kątem atrakcyjności inwestycyjnej pod uwagę wzięto:

- wydajność pracy,
- udział działalności pozarolniczych w strukturze gospodarki,
- obecność spółek z udziałem kapitału zagranicznego.

3.7. Stan środowiska

Stan środowiska ma dwójaki wpływ na kształtowanie atrakcyjności inwestycyjnej:

- istnienie obszarów o wysokich walorach środowiska przyrodniczego, objętych prawną ochroną znacznie ogranicza możliwości lokalizacji inwestycji,
- znaczny poziom zanieczyszczenia środowiska tworzy wymierne finansowo straty w działalności przedsiębiorstw związane z: kosztami wprowadzenia systemów utylizacji zanieczyszczeń, podwyższoną absencją chorobową, a

w skrajnych przypadkach z przyspieszonym zużyciem majątku trwałego (np. korozja),

- wysoki poziom zanieczyszczenia obniża również poziom życia, co negatywnie wpływa na wielkość i jakość zasobów pracy.

Dla potrzeb oceny atrakcyjności inwestycyjnej pod uwagę wzięto takie aspekty stanu środowiska jak:

- wielkość obszarów prawnie chronionych,
- poziom emisji zanieczyszczeń do atmosfery,
- wielkość emisji zanieczyszczeń do wód powierzchniowych i podziemnych.

Stan środowiska przyrodniczego odmiennie wpływa na lokalizację poszczególnych rodzajów działalności gospodarczej. W przypadku przemysłu występowanie obszarów chronionych istotnie zawęża możliwości lokalizacji inwestycji. Z kolei dobry stan środowiska przyrodniczego sprzyja z reguły lokalizacji inwestycji usługowych czy zaawansowanych technologicznie.

3.8. Poziom bezpieczeństwa powszechnego

Wpływ poziomu bezpieczeństwa powszechnego na atrakcyjność inwestycyjną jedynie w niewielkim stopniu przekłada się na wyniki finansowe planowanej inwestycji. Niski poziom bezpieczeństwa powszechnego wiąże się ze zwiększonymi wydatkami na ochronę majątku i pracowników. Rola tego czynnika w kreowaniu atrakcyjności inwestycyjnej w większym stopniu wiąże się z poczuciem bezpieczeństwa osobistego i odpowiedzialnością za najbliższych współpracowników lub ważnych kontrahentów inwestora. Poza tym, niski poziom bezpieczeństwa powszechnego:

- może powodować zmniejszenie wielkości i obniżenie jakości zasobów pracy w wyniku migracji



spowodowanej pogorszeniem się warunków życia w zakresie poczucia bezpieczeństwa,

- świadczy o występowaniu deficytów kapitału społecznego; niski poziom kapitału społecznego utrudniać zaś może sam proces realizacji inwestycji i jej dalsze funkcjonowanie,
- jest sygnałem występowania patologii społecznych lub słabości systemu władzy.

Dla potrzeb oceny atrakcyjności inwestycyjnej przeanalizowano takie aspekty bezpieczeństwa powszechnego jak:

- poziom i strukturę przestępczości,
- poziom wykrywalności przestępstw.

Poziom bezpieczeństwa powszechnego ma nieco większe znaczenie w lokalizacji inwestycji usługowych i zaawansowanych technologicznie, bardziej zależnych od jakości zasobów pracy.

3.9. Aktywność województw wobec inwestorów

Aktywność województw wobec inwestorów rozumiana jest jako zdolność do kreowania wizerunku regionu, jego popularyzacji, a także stworzenia przez władze samorządowe dobrego klimatu dla inwestycji. Czynnikiem ten jest najmniej wymierny, przez co jego analiza jest utrudniona i obejmuje jedynie fragment szerokiego spektrum działań marketingowych prowadzonych przez regiony. Samorządy lokalne i regionalne stosują w tym względzie bardzo różne strategie i narzędzia – trudno zatem znaleźć aspekty umożliwiające porównanie. Mając na uwadze te zastrzeżenia

pod uwagę wzięto takie aspekty aktywności województw jak:

- liczba ofert inwestycyjnych w bazie PAIiIZ,
- wynik certyfikacji Regionalnych Centrów Obsługi Inwestora dokonanej przez PAIiIZ,
- działalność informacyjno-promocyjną wobec inwestorów z kraju pochodzenia kapitału, realizowaną przy pomocy stosownego wsparcia, jakiego udzielają województwom polskie placówki za granicą – Wydziały Promocji Handlu i Inwestycji Ambasad RP (WPHil).

Mimo pewnych mankamentów przyjętych zmiennych (poszczególne województwa z różną intensywnością wykorzystują analizowane sposoby promocji), mają one olbrzymią zaletę w postaci względnie spójnego systemu gromadzenia tych informacji, a co za tym idzie ich porównywalności. Powszechnym sposobem działań jest funkcjonowanie Regionalnych Centrów Obsługi Inwestora. Działają one w ramach struktur urzędów marszałkowskich lub jako podmioty samorządowe tworzone przez samorząd województwa, czasami przy współudziale innych samorządów czy powołanych przez nie wyspecjalizowanych agend. Formuła, zakres i intensywność ich działania są do pewnego stopnia zindywidualizowane.

Przykład oceny aktywności województw wobec inwestorów dobrze ilustruje podstawową regułę, którą trzeba mieć na względzie podczas analizy przedstawionych wyników – odzwierciedlają one atrakcyjność mierzoną przy zastosowaniu konkretnego zestawu wskaźników i tylko w kontekście tego zestawu zmiennych wyniki te można interpretować.

4. Atrakcyjność inwestycyjna podregionów

4.1. Działalność przemysłowa

Znaczenie poszczególnych czynników lokalizacji

Atrakcyjność inwestycyjną podregionów kształtuje siedem grup wskaźników cząstkowych. Cztery z nich bezpośrednio wpływają na koszty produkcji, a więc na podstawowy parametr decydujący o lokalizacji przedsiębiorstwa. Do tej grupy zaliczono:

- wielkość zasobów pracy,
- dostępność transportową,
- wysokość kosztów pracy,
- poziom rozwoju infrastruktury gospodarczej.

Wpływ trzech pozostałych grup ma charakter pośredni i związany jest np. z możliwościami kooperacji, czy niemożnością wykorzystania optymalnej lokalizacji z uwagi na jej położenie na obszarach chronionych. W sąsiedztwie tego typu obszarów rośnie również ryzyko uwikłania się w konflikt na tle gospodarowania zasobami środowiska, który zaszkodzić może wizerunkowi inwestora. Finansowe rezultaty takich zdarzeń są jednak trudne do uwzględnienia w kategoriach kosztów produkcji. Do pośrednich czynników atrakcyjności zaliczono:

- stopień ochrony środowiska przyrodniczego,
- poziom bezpieczeństwa powszechnego,
- poziom rozwoju gospodarki.

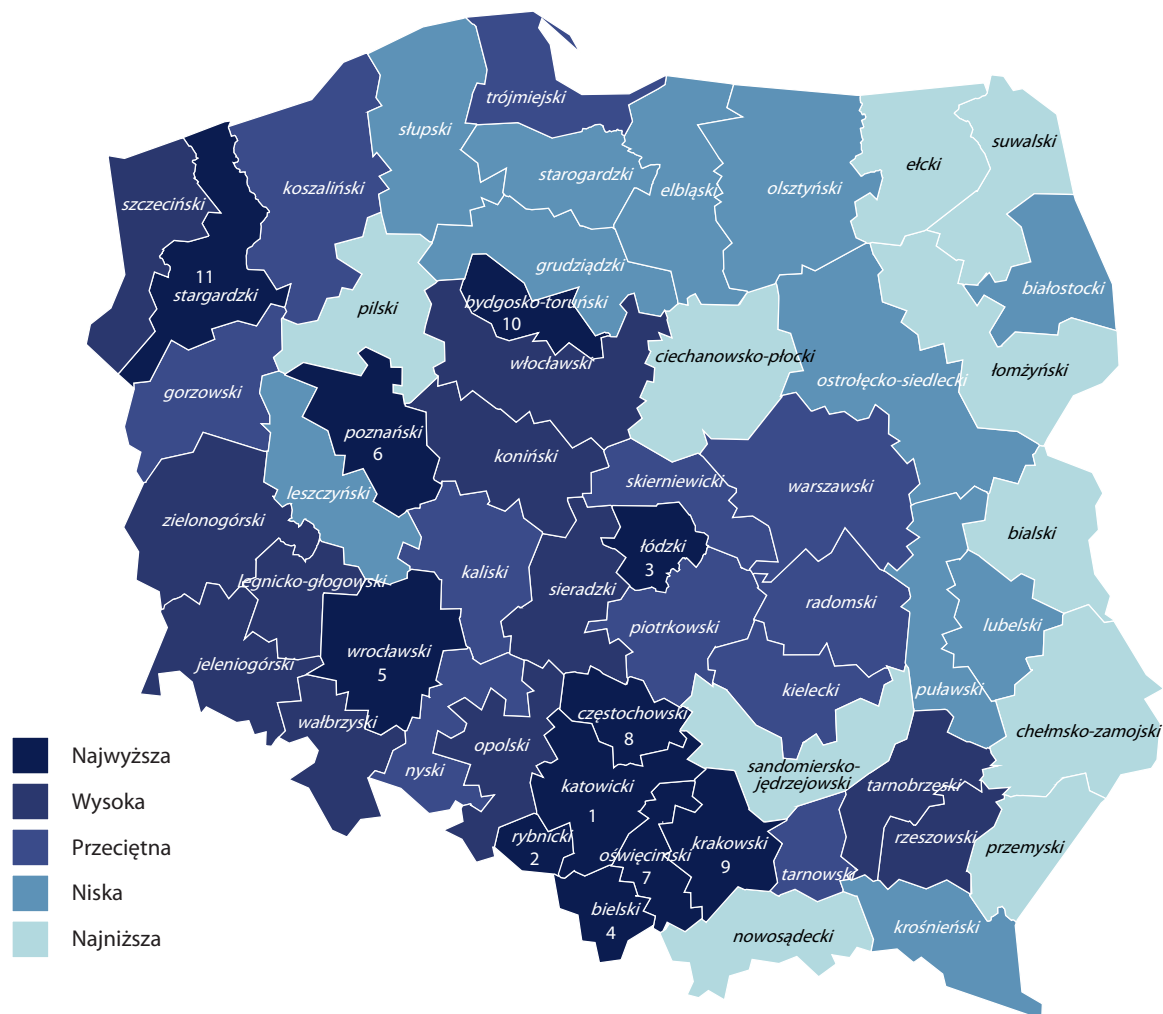
Przestrzenne zróżnicowanie atrakcyjności inwestycyjnej

Wykorzystując wyżej wymienione kryteria przyporządkowano poszczególne podregiony do jednej z pięciu równolicznych klas atrakcyjności inwestycyjnej (klasy 11- elementowe z wyjątkiem ostatniej 10- elementowej).

Piątka najbardziej atrakcyjnych podregionów do prowadzenia działalności przemysłowej jest identyczna w porównaniu z ubiegłym rokiem. Na czele tradycyjnie już bardzo mocną reprezentację posiada woj. śląskie, w postaci podregionów: katowickiego, rybnickiego oraz bielskiego. W ścisłej czołówce mieści się jeszcze aglomeracja łódzka oraz wrocławska. Największy skok w porównaniu z 2014 r. zaliczył podregion poznański (z 8 na 6 miejsce) oraz częstochowski (z 10 na 8). Największy spadek – również o dwie pozycje (z 7 na 9) – odnotowała aglomeracja krakowska. W czołowej jedenastce nie znalazł się w tym roku żaden nowy przedstawiciel. Jak widać, najlepszymi lokalizacjami dla przedsiębiorstw przemysłowych są obszary, na których sektor ten ma długie tradycje. Charakteryzują się one dużymi zasobami oraz dobrą jakością siły roboczej, a także wysokim poziomem rozwoju lokalnej gospodarki. Największym z ich punktu widzenia minusem jest należący do najwyższych w skali kraju poziom wynagrodzeń, będący wypadkową prowadzenia na tych obszarach działalności przynoszących wysoką wartość dodaną.

Podobnie jak w roku 2014 r., jedynym wyjątkiem jest w tej grupie podregion stargardzki, którego atrakcyjność wynika z niskich kosztów pracy, bliskości Niemiec oraz bardzo dużej powierzchni wolnych terenów w specjalnych strefach ekonomicznych.

Mapa 1. Atrakcyjność inwestycyjna podregionów dla działalności przemysłowej w 2015 r.



Źródło: opracowanie IBnGR

Do największych barier rozwoju przemysłu zalicza się m.in. niską dostępność transportową, niewielkie zasoby wykwalifikowanej siły roboczej, a także obecność obszarów chronionych. Z tego też względu II sektor – tradycyjnie już – jest najstąbiej rozwinięty w północno-wschodniej oraz wschodniej części kraju. Znacznie niższe koszty pracy oraz wyższy poziom bezpieczeństwa powszechnego nie rekompensują inwestorom w wystarczającym stopniu pozostałych braków, jakie charakteryzują te obszary.

Tabela 3. Atrakcyjność inwestycyjna podregionów dla działalności przemysłowej w latach 2014–2015

Podregion	Miejsce w rankingu 2015	Miejsce w rankingu 2014
katowicki	1	1
rybnicki	2	2
łódzki	3	3
bielski	4	4
wrocławski	5	5
poznański	6	8
oświęcimski	7	6
częstochoowski	8	10
krakowski	9	7
bydgosko-toruński	10	9
stargardzki	11	11

Źródło: opracowanie IBnGR

Podregiony o najwyższej atrakcyjności

Mimo wskazanych cech wspólnych, każdy z podregionów cechuje się nieco inną konfiguracją czynników atrakcyjności. Poniżej scharakteryzowano mocne i słabe strony najbardziej atrakcyjnych podregionów z punktu widzenia działalności przemysłowej.

Działalność przemysłowa		
1. Podregion katowicki	Mocne strony	
	Dostępność transportowa	węzeł transportowy rangi krajowej z dostępem do lotniska międzynarodowego, bardzo wysoka gęstość infrastruktury drogowej, bliskość autostrady A4, ponadprzeciętna dostępność do granicy zachodniej
	Wielkość i jakość zasobów pracy	bardzo duża liczba wykwalifikowanych pracowników, bardzo wysoka liczba bezrobotnych, bardzo wysoka liczba absolwentów szkół zawodowych
	Infrastruktura gospodarcza	bardzo duża powierzchnia wolnych terenów w SSE, duża aktywność inwestorów w SSE
	Poziom rozwoju gospodarki	bardzo korzystna struktura gospodarki, bardzo duża liczba firm z udziałem kapitału zagranicznego
	Stopień ochrony środowiska przyrodniczego	niski udział obszarów chronionych
	Słabe strony	
	Koszty pracy	bardzo wysoki poziom wynagrodzeń
	Poziom bezpieczeństwa powszechnego	bardzo wysoki poziom przestępczości
2. Podregion rybnicki	Mocne strony	
	Wielkość i jakość zasobów pracy	bardzo wysoka liczba wykwalifikowanych pracowników, bardzo wysoka liczba bezrobotnych, bardzo wysoka liczba absolwentów szkół zawodowych
	Infrastruktura gospodarcza	bardzo duża aktywność inwestorów w SSE
	Poziom rozwoju gospodarki	bardzo korzystna struktura gospodarki, wysoka wydajność pracy
	Słabe strony	
	Koszty pracy	bardzo wysoki poziom wynagrodzeń
3. Podregion łódzki	Mocne strony	
	Dostępność transportowa	węzeł komunikacyjny rangi ponadregionalnej z dostępem do lotniska międzynarodowego, węzeł autostrad A1 i A2, bliskość metropolii warszawskiej, bardzo wysoka gęstość infrastruktury drogowej

Działalność przemysłowa		
	Wielkość i jakość zasobów pracy	bardzo wysoka liczba wykwalifikowanych pracowników, bardzo wysoka liczba bezrobotnych
	Poziom rozwoju gospodarki	bardzo korzystna struktura gospodarki, bardzo duża liczba firm z udziałem kapitału zagranicznego
	Słabe strony	
	Poziom bezpieczeństwa powszechnego	bardzo niski poziom wykrywalności przestępstw
4. Podregion bielski	Mocne strony	
	Wielkość i jakość zasobów pracy	bardzo wysoka liczba wykwalifikowanych pracowników, wysoka liczba bezrobotnych, wysoka liczba absolwentów szkół zawodowych
	Infrastruktura gospodarcza	bardzo duża aktywność inwestorów w SSE
	Słabe strony	
	Koszty pracy	Ponadprzeciętny poziom wynagrodzeń
5. Podregion wrocławski	Mocne strony	
	Dostępność transportowa	węzeł transportowy rangi ponadregionalnej z dostępem do lotniska międzynarodowego, bliskość granicy zachodniej, bliskość autostrady A4
	Infrastruktura gospodarcza	największa spośród podregionów powierzchnia wolnych terenów w SSE, bardzo duża aktywność inwestorów w SSE
	Poziom rozwoju gospodarki	korzystna struktura gospodarki, duża liczba firm z udziałem kapitału zagranicznego, wysoka wydajność pracy
	Stopień ochrony środowiska przyrodniczego	niski udział obszarów chronionych
	Słabe strony	
	Koszty pracy	wysoki poziom wynagrodzeń
	Poziom bezpieczeństwa powszechnego	bardzo wysoki poziom przestępczości, bardzo niski poziom wykrywalności przestępstw
6. Podregion poznański	Mocne strony	
	Dostępność transportowa	węzeł transportowy rangi ponadregionalnej z dostępem do lotniska międzynarodowego, bliskość granicy zachodniej, bliskość autostrady A2, wysoka gęstość infrastruktury drogowej
	Wielkość i jakość zasobów pracy	wysoka liczba wykwalifikowanych pracowników

Działalność przemysłowa		
	Poziom rozwoju gospodarki	bardzo duża liczba firm z udziałem kapitału zagranicznego, wysoka wydajność pracy
	Stopień ochrony środowiska przyrodniczego	niski udział obszarów chronionych
	Słabe strony	
	Koszty pracy	wysoki poziom wynagrodzeń
	Poziom bezpieczeństwa powszechnego	bardzo wysoki poziom przestępczości, niski poziom wykrywalności przestępstw
7. Podregion oświęcimski	Mocne strony	
	Wielkość i jakość zasobów pracy	wysoka liczba wykwalifikowanych pracowników, wysoka liczba bezrobotnych, bardzo wysoka liczba absolwentów szkół zawodowych
	Słabe strony	

8. Podregion częstochowski	Mocne strony	
	Infrastruktura gospodarcza	ponadprzeciętna aktywność inwestorów w SSE
	Słabe strony	

9. Podregion krakowski	Mocne strony	
	Wielkość i jakość zasobów pracy	bardzo wysoka liczba wykwalifikowanych pracowników, wysoka liczba bezrobotnych, bardzo wysoka liczba absolwentów szkół zawodowych
	Poziom rozwoju gospodarki	bardzo korzystna struktura gospodarki, bardzo duża liczba firm z udziałem kapitału zagranicznego
	Słabe strony	
	Poziom bezpieczeństwa powszechnego	bardzo niski poziom wykrywalności przestępstw
	Koszty pracy	wysoki poziom wynagrodzeń

Działalność przemysłowa		
10. Podregion bydgosko- toruński	Mocne strony	
	Dostępność transportowa	węzeł transportowy rangi regionalnej z dostępem do lotniska międzynarodowego, bliskość autostrady A1, bliskość dużego portu morskiego
	Wielkość i jakość zasobów pracy	wysoka liczba wykwalifikowanych pracowników, wysoka liczba bezrobotnych, wysoka liczba absolwentów szkół zawodowych
	Słabe strony	

11. Podregion stargardzki	Mocne strony	
	Dostępność transportowa	bliskość granicy zachodniej, bliskość dużego portu morskiego, bliskość lotniska międzynarodowego
	Koszty pracy	niski poziom wynagrodzeń
	Infrastruktura gospodarcza	bardzo duża powierzchnia wolnych terenów w SSE
	Słabe strony	
	Wielkość i jakość zasobów pracy	niska liczba wykwalifikowanych pracowników

4.2. Działalność usługowa

Znaczenie poszczególnych czynników lokalizacji

Atrakcyjność inwestycyjna podregionów dla działalności usługowej określa osiem grup wskaźników cząstkowych. Do grup czynników lokalizacji mających duży i wymierny wpływ na koszty działalności usługowej zaliczono:

- wielkość i jakość zasobów pracy,
- chłonność rynku instytucjonalnego,
- koszty pracy,
- dostępność transportową,
- poziom rozwoju infrastruktury gospodarczej.



Pozostałe czynniki mają wpływ pośredni:

- poziom rozwoju gospodarki,
- poziom bezpieczeństwa powszechnego,
- stopień ochrony środowiska przyrodniczego.

Przestrzenne zróżnicowanie atrakcyjności inwestycyjnej

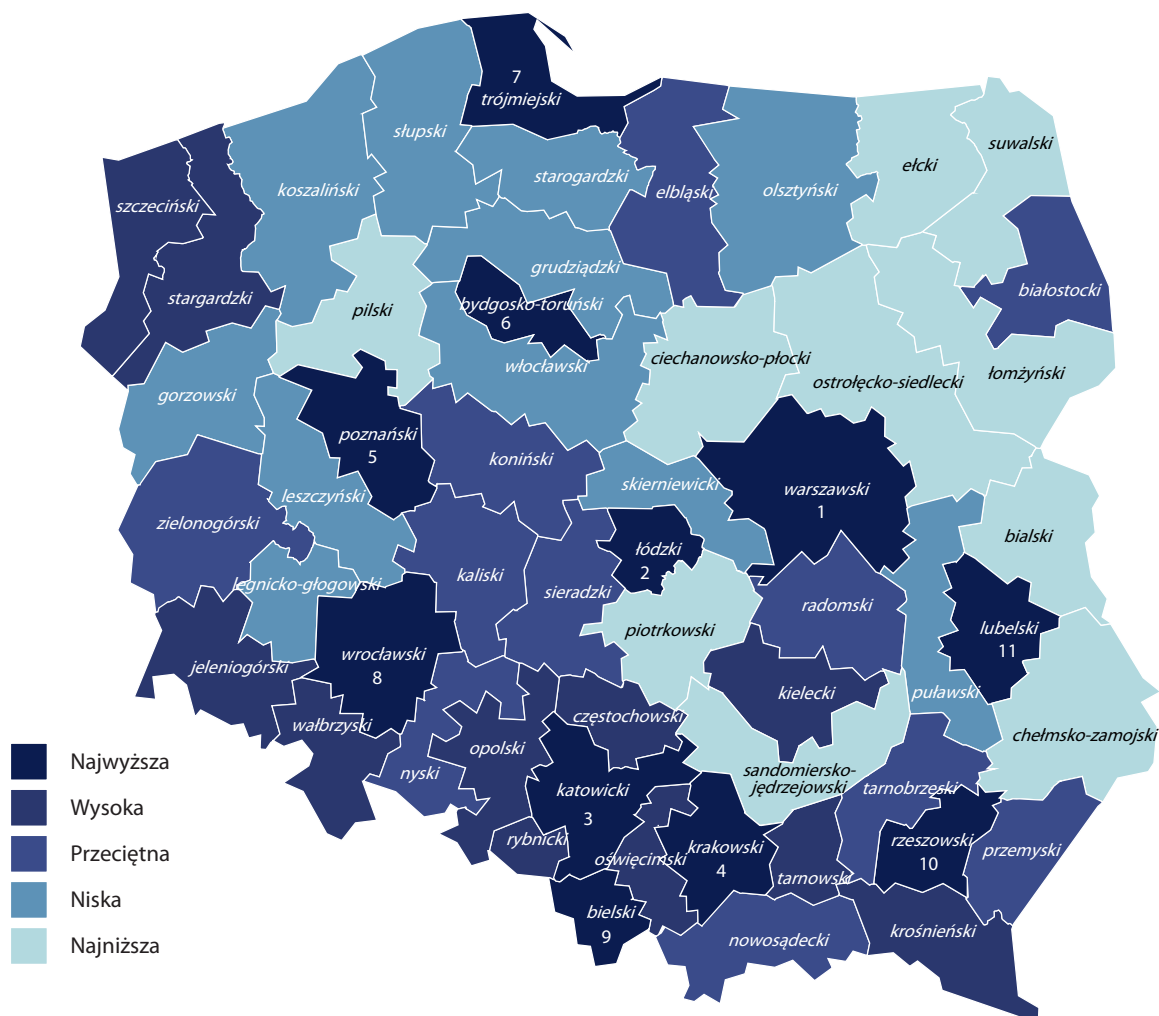
Tabela 4. Atrakcyjność inwestycyjna podregionów dla działalności usługowej w latach 2014–2015

Podregion	Miejsce w rankingu 2015	Miejsce w rankingu 2014
warszawski	1	1
łódzki	2	2
katowicki	3	3
krakowski	4	4
poznański	5	5
bydgosko-toruński	6	8
trójmiejski	7	7
wrocławski	8	6
bielski	9	9
rzeszowski	10	11
lubelski	11	12

Źródło: opracowanie IBnGR

Najlepszymi miejscami do prowadzenia działalności usługowej są w Polsce duże miasta. Podobnie jak w 2014 r., szczególnie dobre warunki oferują liderująca Warszawa oraz Łódź, Katowice, Kraków i Poznań. W porównaniu z ubiegłoroczną edycją badania, o dwie pozycje (z 8 na 6) awansował podregion bydgosko-toruński, który zamienił się miejscami z wrocławskim. Jedynym nowicjuszem w tej grupie jest Lublin, który wszedł do czołowej jedenastki kosztem Rzeszowa. Duże ośrodki miejskie dysponują pokaźnymi zasobami pracowników o wysokich, a zarazem różnie profilowanych kompetencjach, a także dużymi i chłonnymi rynkami zbytu. Do szczególnych atutów tych lokalizacji należy też bliskość lotnisk międzynarodowych, co przekłada się na korzystanie z lokalnych usług (szczególnie niższego rzędu) przez zagranicznych gości, a także wysoka gęstość instytucji otoczenia biznesu.

Mapa 2. Atrakcyjność inwestycyjna podregionów dla działalności usługowej w 2015 r.



Źródło: opracowanie IBnGR

Najmniej atrakcyjne dla rozwijania działalności usługowych są tradycyjnie już podregiony słabo zurbanizowane, położone z daleka od dużych ośrodków miejskich oraz pozbawione walorów przyrodniczych bądź kulturowych, mogących stanowić magnes dla gości z zewnątrz. Na prowadzenie działalności w branży usług nie wpływa też korzystnie ograniczona dostępność transportowa oraz niski popyt wewnętrzny. Takimi cechami charakteryzują się przede wszystkim podregiony znajdujące się w północno-wschodniej oraz wschodniej części Polski.



Podregiony o najwyższej atrakcyjności

Mimo wskazanych cech wspólnych, każdy z podregionów wyróżnia się nieco innym profilem atrakcyjności. Poniżej scharakteryzowano mocne i słabe strony najbardziej atrakcyjnych podregionów dla działalności usługowej.

Działalność usługowa		
1. Podregion warszawski	Mocne strony	
	Wielkość i jakość zasobów pracy	bardzo wysoka liczba wykwalifikowanych pracowników, bardzo wysoka liczba absolwentów szkół maturalnych, bardzo wysoka liczba studentów, bardzo wysoki poziom aktywności gospodarczej, najwyższy wśród podregionów poziom aktywności społecznej
	Chłonność rynku	najwyższy wśród podregionów poziom nakładów inwestycyjnych przedsiębiorstw
	Dostępność transportowa	najważniejszy ogólnopolski węzeł transportowy, największe w Polsce lotnisko o randze międzynarodowej, wysoka gęstość dróg, bliskość autostrady A2
	Infrastruktura gospodarcza	najwyższa wśród podregionów gęstość instytucji otoczenia biznesu
	Poziom rozwoju gospodarki	bardzo korzystna struktura gospodarki, najwyższa spośród podregionów liczba firm z udziałem kapitału zagranicznego, bardzo wysoka wydajność pracy
	Słabe strony	
	Koszty pracy	najwyższy wśród podregionów poziom wynagrodzeń
	Poziom bezpieczeństwa powszechnego	bardzo niski poziom wykrywalności przestępstw
2. Podregion łódzki	Mocne strony	
	Wielkość i jakość zasobów pracy	bardzo wysoka liczba wykwalifikowanych pracowników, bardzo wysoka liczba absolwentów szkół maturalnych, bardzo wysoka liczba studentów, wysoki poziom aktywności gospodarczej
	Chłonność rynku	bardzo wysoki poziom nakładów inwestycyjnych przedsiębiorstw
	Poziom rozwoju gospodarki	bardzo korzystna struktura gospodarki, bardzo duża liczba firm z udziałem kapitału zagranicznego

Działalność usługowa		
	Dostępność transportowa	bardzo ważny węzeł transportowy rangi ponadregionalnej z dostępem do lotniska międzynarodowego, skrzyżowanie autostrad A1 i A2, bardzo korzystne położenie względem Warszawy (głównego węzła transportowego)
	Słabe strony	
	Poziom bezpieczeństwa powszechnego	bardzo niski poziom wykrywalności przestępstw
3. Podregion katowicki	Mocne strony	
	Chłonność rynku	bardzo wysoki poziom nakładów inwestycyjnych przedsiębiorstw
	Wielkość i jakość zasobów pracy	bardzo wysoka liczba wykwalifikowanych pracowników, bardzo wysoka liczba absolwentów szkół maturalnych, wysoka liczba studentów,
	Dostępność transportowa	bardzo ważny węzeł komunikacyjny o znaczeniu ponadregionalnym z dostępem do lotniska międzynarodowego, bardzo wysoka gęstość dróg, bliskość autostrady A4
	Infrastruktura gospodarcza	bardzo duża powierzchnia wolnych terenów w SSE, duża aktywność inwestorów w SSE, duża gęstość instytucji otoczenia biznesu
	Poziom rozwoju gospodarki	bardzo korzystna struktura gospodarki, bardzo duża liczba firm z udziałem kapitału zagranicznego
	Słabe strony	
	Koszty pracy	bardzo wysoki poziom wynagrodzeń
	Poziom bezpieczeństwa powszechnego	bardzo wysoki poziom przestępczości
	Jakość środowiska przyrodniczego	bardzo niski odsetek powierzchni chronionych, bardzo wysoki poziom zanieczyszczenia powietrza
4. Podregion krakowski	Mocne strony	
	Wielkość i jakość zasobów pracy	bardzo wysoka liczba wykwalifikowanych pracowników, bardzo wysoka liczba absolwentów szkół maturalnych, bardzo wysoka liczba studentów, wysoki poziom aktywności gospodarczej, bardzo wysoki poziom aktywności społecznej
	Chłonność rynku	wysoki poziom nakładów inwestycyjnych przedsiębiorstw

Działalność usługowa		
	Dostępność transportowa	ważny węzeł transportowy o znaczeniu ponadregionalnym z dostępem do lotniska międzynarodowego, bardzo wysoka gęstość dróg, bliskość autostrady A4
	Poziom rozwoju gospodarki	bardzo korzystna struktura gospodarki, bardzo duża liczba firm z udziałem kapitału zagranicznego
	Infrastruktura gospodarcza	duża gęstość instytucji otoczenia biznesu
	Słabe strony	
	Koszty pracy	wysoki poziom wynagrodzeń
	Poziom bezpieczeństwa powszechnego	bardzo niski poziom wykrywalności przestępstw
5. Podregion poznański	Mocne strony	
	Wielkość i jakość zasobów pracy	wysoka liczba wykwalifikowanych pracowników, bardzo wysoka liczba studentów, najwyższy spośród podregionów poziom aktywności gospodarczej, bardzo wysoki poziom aktywności społecznej
	Chłonność rynku	wysoki poziom nakładów inwestycyjnych przedsiębiorstw
	Dostępność transportowa	ważny węzeł transportowy o randze ponadregionalnej z dostępem do międzynarodowego portu lotniczego, bliskość granicy zachodniej
	Infrastruktura gospodarcza	duża powierzchnia wolnych terenów w SSE, bardzo duża gęstość instytucji otoczenia biznesu
	Poziom rozwoju gospodarki	bardzo duża liczba firm z udziałem kapitału zagranicznego, bardzo wysoka wydajność pracy
	Słabe strony	
	Poziom bezpieczeństwa powszechnego	bardzo wysoki poziom przestępczości, niski poziom wykrywalności przestępstw
	Koszty pracy	wysoki poziom wynagrodzeń

Działalność usługowa

6. Podregion bydgosko- toruński	Mocne strony	
	Wielkość i jakość zasobów pracy	wysoka liczba wykwalifikowanych pracowników, wysoka liczba absolwentów szkół maturalnych, bardzo wysoka liczba studentów, wysoki poziom aktywności gospodarczej
	Chłonność rynku	wysoki poziom nakładów inwestycyjnych przedsiębiorstw
	Dostępność transportowa	węzeł transportowy rangi regionalnej, bliskość autostrady A1, dostęp do międzynarodowego portu lotniczego
	Słabe strony	

7. Podregion trójmiejski	Mocne strony	
	Wielkość i jakość zasobów pracy	wysoka liczba wykwalifikowanych pracowników, wysoka liczba absolwentów szkół maturalnych, wysoka liczba studentów, bardzo wysoki poziom aktywności gospodarczej, wysoki poziom aktywności społecznej
	Chłonność rynku	bardzo wysoki poziom nakładów inwestycyjnych przedsiębiorstw
	Jakość środowiska przyrodniczego	wysoki odsetek powierzchni chronionych, bardzo niski poziom zanieczyszczenia ściekami emitowanymi przez gospodarstwa domowe
	Poziom rozwoju gospodarki	korzystna struktura gospodarki, duża liczba firm z udziałem kapitału zagranicznego, bardzo wysoka wydajność pracy
	Dostępność transportowa	ważny węzeł transportowy o randze ponadregionalnej z dostępem do międzynarodowego portu lotniczego oraz portu morskiego, bliskość autostrady A1
	Słabe strony	
	Koszty pracy	bardzo wysoki poziom wynagrodzeń
Poziom bezpieczeństwa powszechnego	wysoki poziom przestępczości, niski poziom wykrywalności przestępstw	

Działalność usługowa		
8. Podregion wrocławski	Mocne strony	
	Wielkość i jakość zasobów pracy	wysoka liczba wykwalifikowanych pracowników, wysoka liczba studentów, bardzo wysoki poziom aktywności gospodarczej i społecznej
	Chłonność rynku	wysoki poziom nakładów inwestycyjnych przedsiębiorstw
	Infrastruktura gospodarcza	największa spośród podregionów powierzchnia wolnych terenów w SSE, bardzo duża aktywność podmiotów w SSE, bardzo duża gęstość instytucji otoczenia biznesu
	Poziom rozwoju gospodarki	korzystna struktura gospodarki, duża liczba firm z udziałem kapitału zagranicznego, wysoka wydajność pracy
	Dostępność transportowa	ważny węzeł transportowy o randze ponadregionalnej z dostępem do międzynarodowego portu lotniczego, bliskość autostrady A4
	Słabe strony	
	Koszty pracy	wysoki poziom wynagrodzeń
	Poziom bezpieczeństwa powszechnego	bardzo wysoki poziom przestępczości, bardzo niski poziom wykrywalności przestępstw
9. Podregion bielski	Mocne strony	
	Wielkość i jakość zasobów pracy	wysoka liczba wykwalifikowanych pracowników, wysoka liczba absolwentów szkół maturalnych, wysoki poziom aktywności gospodarczej
	Chłonność rynku	wysoki poziom nakładów inwestycyjnych przedsiębiorstw
	Poziom rozwoju gospodarki	korzystna struktura gospodarki, duża liczba firm z udziałem kapitału zagranicznego
	Słabe strony	
	Koszty pracy	ponadprzeciętny poziom wynagrodzeń

Działalność usługowa		
10. Podregion rzeszowski	Mocne strony	
	Wielkość i jakość zasobów pracy	ponadprzeciętna liczba wykwalifikowanych pracowników, ponadprzeciętna liczba studentów
	Słabe strony	

11. Podregion lubelski	Mocne strony	
	Dostępność transportowa	węzeł transportowy o randze regionalnej z dostępem do międzynarodowego portu lotniczego
	Wielkość i jakość zasobów pracy	wysoka liczba absolwentów szkół maturalnych, wysoka liczba studentów, bardzo wysoki poziom aktywności społecznej
	Słabe strony	
	Koszty pracy	wysoki poziom wynagrodzeń

4.3. Działalność zaawansowana technologicznie

Znaczenie poszczególnych czynników lokalizacji

Poziom atrakcyjności inwestycyjnej dla działalności zaawansowanej technologicznie warunkuje osiem grup czynników. Cztery z nich bezpośrednio wpływają na koszty działalności w danej lokalizacji. Zalicza się do nich:

- dostępność transportową,
- chłonność rynku,
- jakość zasobów pracy,
- infrastrukturę gospodarczą.

Pośredni wpływ na warunki działalności mają także następujące grupy czynników:

- poziom rozwoju gospodarczego,
- jakość środowiska przyrodniczego,
- infrastruktura społeczna,
- stan bezpieczeństwa powszechnego.

prowadzenia działalności high-tech są w Polsce największe ośrodki miejskie. Z jednej strony uczelnie wyższe w nich zlokalizowane stanowią kuźnie przyszłych kadr najbardziej innowacyjnych przedsiębiorstw. Z drugiej – duże miasta oznaczają wysoką jakość życia, co może być magnesem do osiedlania się polskich oraz zagranicznych talentów.

Tabela 5. Atrakcyjność inwestycyjna podregionów dla działalności zaawansowanej technologicznie w latach 2014–2015

Podregion	Miejsce w rankingu 2015	Miejsce w rankingu 2014
warszawski	1	1
krakowski	2	2
poznański	3	3
łódzki	4	4
trójmiejski	5	5
wrocławski	6	6
bydgosko-toruński	7	7
katowicki	8	8
lubelski	9	10
szczeciński	10	9
legnicko-głogowski	11	13

Źródło: opracowanie IBnGR

Warunki do prowadzenia działalności high-tech są szczególnie niekorzystne na obszarach znajdujących się z dala od wielkich miast. Nawet dość sporej wielkości ośrodki miejskie – zlokalizowane jednak peryferycznie – zazwyczaj nie są w stanie zaspokoić oczekiwań firm z branży innowacyjnego przemysłu. Nie dysponują one ani wystarczającymi zasobami wykwalifikowanych pracowników, ani też czynnikami – jak np. dobrze rozwinięta infrastruktura kultury – które mogłyby te kadry przyciągnąć. Wyjątkami mogą być podregiony, w których zlokalizowana jest wysoko wyspecjalizowana produkcja o dużej skali oraz oferowane są dodatkowe korzyści, np. w postaci ulg z tytułu inwestycji na terenie specjalnych stref ekonomicznych.

Podregiony o najwyższej atrakcyjności

Pomimo pewnych cech wspólnych, każdy z podregionów charakteryzuje się nieco innym profilem atrakcyjności. Poniżej wyszczególniono mocne i słabe strony najbardziej atrakcyjnych podregionów dla działalności zaawansowanej technologicznie.

Działalność zaawansowana technologicznie

1. Podregion warszawski	Mocne strony	
	Dostępność transportowa	stolica Polski, węzeł transportowy rangi międzynarodowej, z dostępem do dwóch lotnisk międzynarodowych, bliskość autostrady A2
	Chłonność rynku instytucjonalnego	najwyższy wśród podregionów poziom nakładów inwestycyjnych przedsiębiorstw
	Jakość zasobów pracy	wysoka liczba wykwalifikowanych pracowników, bardzo duża liczba absolwentów szkół maturalnych, bardzo duża liczba studentów, bardzo wysoki poziom aktywności gospodarczej, najwyższy wśród podregionów poziom aktywności społecznej
	Infrastruktura gospodarcza	najwyższa w Polsce gęstość instytucji otoczenia biznesu
	Poziom rozwoju gospodarki	bardzo korzystna struktura gospodarki, najwyższa w Polsce liczba firm z udziałem kapitału zagranicznego, bardzo wysoka wydajność pracy
	Jakość środowiska przyrodniczego	niski poziom zanieczyszczenia ściekami emitowanymi przez gospodarstwa domowe
	Infrastruktura społeczna	bardzo dobrze rozwinięta infrastruktura kultury, dobrze rozbudowana baza noclegowa, bardzo wysokie nakłady na lokalną infrastrukturę publiczną
	Słabe strony	
	Poziom bezpieczeństwa powszechnego	bardzo niski poziom wykrywalności przestępstw
2. Podregion krakowski	Mocne strony	
	Dostępność transportowa	węzeł transportowy rangi ponadregionalnej z dostępem do lotniska międzynarodowego, bliskość autostrady A4
	Chłonność rynku instytucjonalnego	wysoki poziom nakładów inwestycyjnych przedsiębiorstw
	Jakość zasobów pracy	bardzo duża liczba wykwalifikowanych pracowników, bardzo duża liczba absolwentów szkół maturalnych, bardzo duża liczba studentów, wysoki poziom aktywności gospodarczej, bardzo wysoki poziom aktywności społecznej
	Infrastruktura gospodarcza	wysoka gęstość instytucji otoczenia biznesu
Infrastruktura społeczna	bardzo dobrze rozwinięta infrastruktura kultury, dobrze rozbudowana baza noclegowa	

Działalność zaawansowana technologicznie

	Słabe strony	
	Poziom bezpieczeństwa powszechnego	bardzo niski poziom wykrywalności przestępstw
3. Podregion poznański	Mocne strony	
	Dostępność transportowa	węzeł transportowy rangi ponadregionalnej z dostępem do lotniska międzynarodowego, bliskość granicy zachodniej, bliskość autostrady A2
	Chłonność rynku instytucjonalnego	wysoki poziom nakładów inwestycyjnych przedsiębiorstw
	Jakość zasobów pracy	duża liczba wykwalifikowanych pracowników, bardzo duża liczba studentów, najwyższy spośród podregionów poziom aktywności gospodarczej, bardzo wysoki poziom aktywności społecznej
	Infrastruktura gospodarcza	duża powierzchnia terenów wolnych w SSE, bardzo wysoka gęstość instytucji otoczenia biznesu
	Poziom rozwoju gospodarki	bardzo duża liczba firm z udziałem kapitału zagranicznego, wysoka wydajność pracy
	Infrastruktura społeczna	bardzo dobrze rozwinięta infrastruktura kultury
	Słabe strony	
	Poziom bezpieczeństwa powszechnego	bardzo wysoki poziom przestępczości, niski poziom wykrywalności przestępstw
4. Podregion łódzki	Mocne strony	
	Dostępność transportowa	węzeł komunikacyjny rangi ponadregionalnej z dostępem do lotniska międzynarodowego, węzeł autostrad A1 i A2, bliskość metropolii warszawskiej
	Chłonność rynku instytucjonalnego	bardzo wysoki poziom nakładów inwestycyjnych przedsiębiorstw
	Jakość zasobów pracy	bardzo duża liczba wykwalifikowanych pracowników, bardzo duża liczba absolwentów szkół maturalnych, bardzo duża liczba studentów, wysoki poziom aktywności gospodarczej,
	Słabe strony	
Poziom bezpieczeństwa powszechnego	bardzo niski poziom wykrywalności przestępstw	

Działalność zaawansowana technologicznie

5. Podregion trójmiejski	Mocne strony	
	Chłonność rynku instytucjonalnego	bardzo wysoki poziom nakładów inwestycyjnych przedsiębiorstw
	Jakość zasobów pracy	duża liczba wykwalifikowanych pracowników, duża liczba absolwentów szkół maturalnych, duża liczba studentów, bardzo wysoki poziom aktywności gospodarczej, wysoki poziom aktywności społecznej
	Infrastruktura gospodarcza	bardzo wysoka gęstość instytucji otoczenia biznesu
	Poziom rozwoju gospodarki	korzystna struktura gospodarki, duża liczba firm z udziałem kapitału zagranicznego, bardzo wysoka wydajność pracy
	Jakość środowiska przyrodniczego	bardzo niski poziom zanieczyszczenia ściekami emitowanymi przez gospodarstwa domowe, wysoki udział obszarów chronionych
	Infrastruktura społeczna	dobrze rozwinięta infrastruktura kultury, bardzo dobrze rozbudowana baza noclegowa, bardzo wysokie nakłady na lokalną infrastrukturę publiczną
	Słabe strony	
	Poziom bezpieczeństwa powszechnego	wysoki poziom przestępczości, niski poziom wykrywalności przestępstw
6. Podregion wrocławski	Mocne strony	
	Dostępność transportowa	węzeł transportowy rangi ponadregionalnej z dostępem do lotniska międzynarodowego, bliskość granicy zachodniej, bliskość autostrady A4
	Chłonność rynku instytucjonalnego	wysoki poziom nakładów inwestycyjnych przedsiębiorstw
	Jakość zasobów pracy	duża liczba studentów, bardzo wysoki poziom aktywności gospodarczej i społecznej
	Infrastruktura gospodarcza	największa wśród podregionów powierzchnia wolnych terenów w SSE, bardzo duża aktywność inwestorów w SSE, bardzo wysoka gęstość instytucji otoczenia biznesu
	Poziom rozwoju gospodarki	korzystna struktura gospodarki, duża liczba firm z udziałem kapitału zagranicznego, wysoka wydajność pracy
	Infrastruktura społeczna	bardzo dobrze rozwinięta infrastruktura kultury, wysokie nakłady na lokalną infrastrukturę publiczną

Działalność zaawansowana technologicznie

	Słabe strony	
	Poziom bezpieczeństwa powszechnego	bardzo wysoki poziom przestępczości, bardzo niski poziom wykrywalności przestępstw
7. Podregion bydgosko- toruński	Mocne strony	
	Chłonność rynku instytucjonalnego	wysoki poziom nakładów inwestycyjnych przedsiębiorstw
	Dostępność transportowa	węzeł transportowy rangi regionalnej z dostępem do lotniska międzynarodowego, bliskość autostrady A1, ponadprzeciętna dostępność do metropolii warszawskiej
	Jakość zasobów pracy	duża liczba wykwalifikowanych pracowników, duża liczba absolwentów szkół maturalnych, bardzo duża liczba studentów, wysoki poziom aktywności gospodarczej
	Infrastruktura społeczna	bardzo dobrze rozwinięta infrastruktura kultury, wysokie nakłady na lokalną infrastrukturę publiczną
	Słabe strony	
	Poziom bezpieczeństwa powszechnego	Wysoki poziom przestępczości, bardzo niski poziom wykrywalności przestępstw
8. Podregion katowicki	Mocne strony	
	Dostępność transportowa	węzeł transportowy rangi krajowej z dostępem do lotniska międzynarodowego, bliskość autostrady A4, ponadprzeciętna dostępność do granicy zachodniej
	Chłonność rynku instytucjonalnego	bardzo wysoki poziom nakładów inwestycyjnych przedsiębiorstw
	Jakość zasobów pracy	bardzo duża liczba wykwalifikowanych pracowników, bardzo duża liczba absolwentów szkół maturalnych, duża liczba studentów
	Infrastruktura gospodarcza	bardzo duża powierzchnia wolnych terenów w SSE, duża aktywność inwestorów w SSE, wysoka gęstość instytucji otoczenia biznesu
	Poziom rozwoju gospodarki	bardzo korzystna struktura gospodarki, bardzo duża liczba firm z udziałem kapitału zagranicznego
	Słabe strony	
Jakość środowiska przyrodniczego	bardzo wysoki poziom zanieczyszczenia powietrza, bardzo niski udział obszarów chronionych	

Działalność zaawansowana technologicznie		
	Poziom bezpieczeństwa powszechnego	bardzo wysoki poziom przestępczości
9. Podregion lubelski	Mocne strony	
	Jakość zasobów pracy	duża liczba absolwentów szkół maturalnych, duża liczba studentów, bardzo wysoki poziom aktywności społecznej
	Słabe strony	

10. Podregion szczeciński	Mocne strony	
	Jakość zasobów pracy	bardzo wysoki poziom aktywności gospodarczej, wysoki poziom aktywności społecznej
	Dostępność transportowa	węzeł transportowy rangi ponadregionalnej z dostępem do lotniska międzynarodowego, bliskość granicy zachodniej
	Infrastruktura gospodarcza	duża powierzchnia terenów wolnych w SSE, wysoka gęstość instytucji otoczenia biznesu
	Poziom rozwoju gospodarki	duża liczba firm z udziałem kapitału zagranicznego
	Infrastruktura społeczna	bardzo dobrze rozbudowana baza noclegowa
	Słabe strony	
	Poziom bezpieczeństwa powszechnego	wysoki poziom przestępczości, niski poziom wykrywalności przestępstw
11. Podregion legnicko- głogowski	Mocne strony	
	Infrastruktura gospodarcza	największa wśród podregionów aktywność inwestorów w SSE
	Poziom rozwoju gospodarki	korzystna struktura gospodarki, bardzo wysoka wydajność pracy
	Chłonność rynku instytucjonalnego	wysoki poziom nakładów inwestycyjnych przedsiębiorstw
	Słabe strony	
	Poziom bezpieczeństwa powszechnego	bardzo wysoki poziom przestępczości

5. Atrakcyjność inwestycyjna województw

5.1. Znaczenie poszczególnych czynników lokalizacji

Ocena atrakcyjności inwestycyjnej województw dokonana została na podstawie analizy siedmiu grup wskaźników cząstkowych. Regionalne zróżnicowanie ich poziomu omówione zostało w kolejności odpowiadającej roli, jaką odgrywają w kształtowaniu atrakcyjności inwestycyjnej. Zaczynając od czynników najważniejszych kolejność ta wygląda następująco:

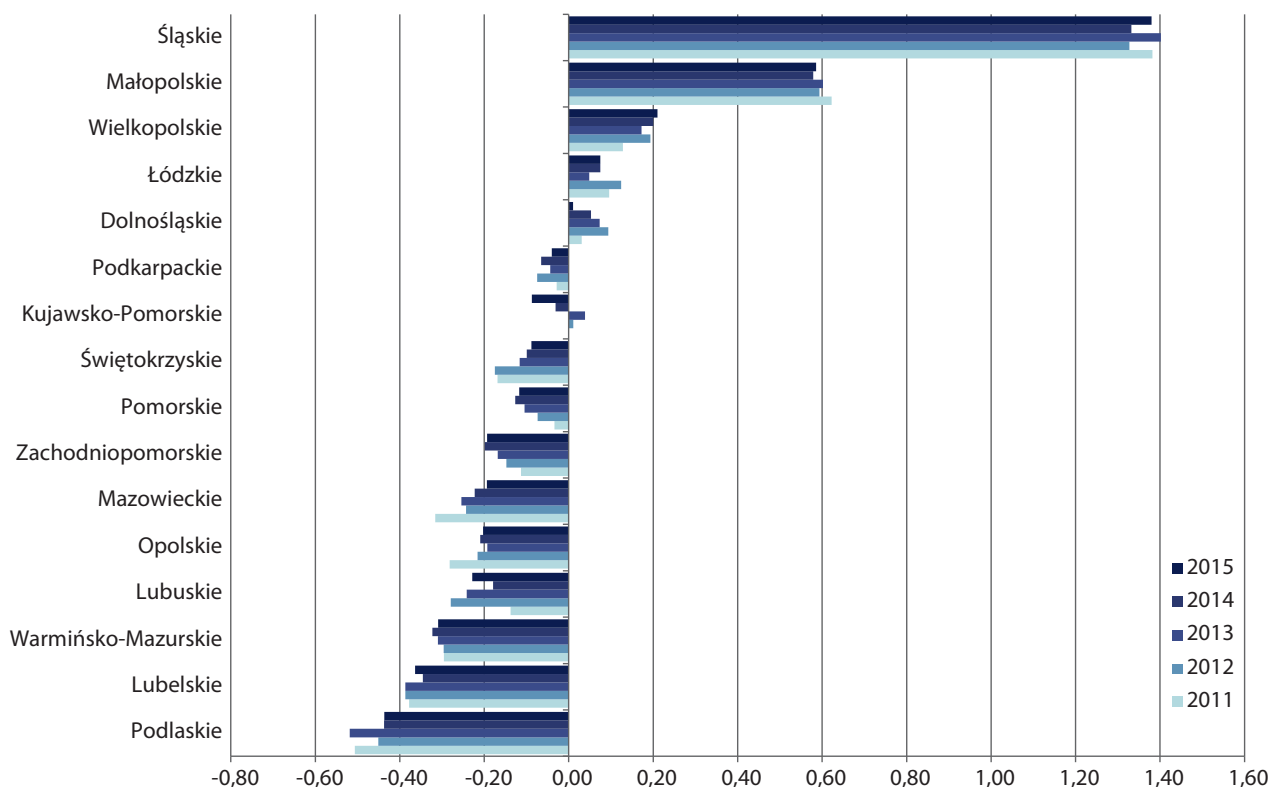
- zasoby i koszty pracy,
- aktywność województw wobec inwestorów,
- dostępność transportowa,
- wielkość rynku zbytu,
- poziom rozwoju infrastruktury gospodarczej,
- poziom rozwoju infrastruktury społecznej,
- poziom bezpieczeństwa powszechnego.

W takim porządku dokonano charakterystyki czynników atrakcyjności inwestycyjnej, skupiając się na województwach o najwyższym ich poziomie.

5.2. Zasoby i koszty pracy

Przestrzenne zróżnicowanie atrakcyjności

Zdecydowanie najwyższą atrakcyjnością pod względem zasobów i kosztów pracy cechują się dwa województwa – śląskie oraz małopolskie. Ich zasadniczym atutem jest duża liczba pracujących i poszukujących pracy. W obu regionach silnie rozwinięte jest szkolnictwo wyższe, dostarczające wykwalifikowanych kadr, jak również szkolnictwo średnie. Województwo śląskie cechuje się największymi zasobami pracy, jednak ich dostępność do pewnego stopnia ogranicza wysoki poziom wynagrodzeń. W województwie małopolskim zasób potencjalnych pracowników jest mniejszy, ale poziom wynagrodzeń także jest niższy.



Wykres 1. Ocena województw pod względem zasobów i kosztów pracy

Źródło: opracowanie IBnGR

Do grupy regionów o wyraźnie najniższych zasobach pracy i/lub kosztach pracy zaliczają się województwa: warmińsko-mazurskie, lubelskie i podlaskie. Ich słabymi stronami są: bardzo małe zasoby pracy w każdym aspekcie – pracujących, bezrobotnych i absolwentów. Występują też pewne deficyty jakościowe – niski poziom przedsiębiorczości. Cechą wszystkich tych regionów są względnie niskie koszty pracy, co dla większości inwestorów jest czynnikiem o kluczowym znaczeniu. Niemniej jednak nie rekompensuje on trudności związanych ze stosunkowo niską podażą pracy.

Województwa o najwyższej atrakcyjności

Mimo podobnej konfiguracji w zakresie czynników zasobów i kosztów pracy, jaka cechuje województwo małopolskie i śląskie, można wskazać pewne istotne odmienności, mogące mieć znaczenie w procesie podejmowania decyzji lokalizacyjnych.

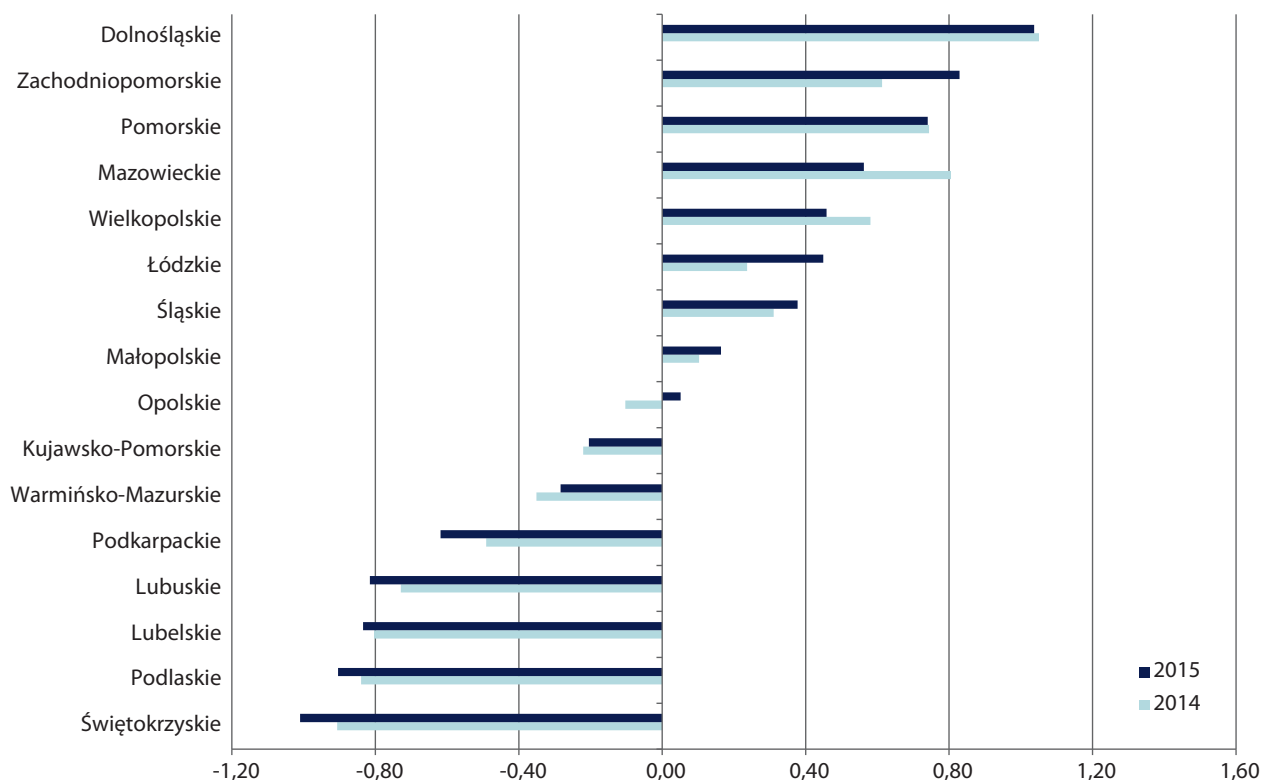
Zasoby i koszty pracy	
1. Województwo śląskie	Mocne strony
	bardzo duże zasoby pracy – pracujących, bezrobotnych i absolwentów
	Słabe strony
	niższa od przeciętnej jakość zasobów pracy; wysokie koszty pracy
	Zmiany
	w okresie 5 lat brak istotnych zmian; w stosunku do 2014 r. nieznaczne polepszenie
2. Województwo małopolskie	Mocne strony
	ponadprzeciętne zasoby pracy – w szczególności w zakresie absolwentów szkół średnich i studentów
	Słabe strony

	Zmiany
	w okresie 5 lat nieznaczne pogorszenie; w stosunku do 2014 r. brak istotnych zmian

5.3. Aktywność wobec inwestorów

Przestrzenne zróżnicowanie atrakcyjności

W zakresie aktywności wobec inwestorów wyraźnie wyróżniają się trzy województwa: dolnośląskie, zachodniopomorskie oraz pomorskie. Dolnośląskie dysponuje szeroką ofertą terenów inwestycyjnych. Z kolei zachodniopomorskie i pomorskie wyróżniają się ponadprzeciętną aktywnością informacyjno-promocyjną przy wykorzystaniu Wydziałów Promocji Handlu i Inwestycji (WPHil). Ponadto, Regionalne Centra Obsługi Inwestora w województwach: dolnośląskim, pomorskim i zachodniopomorskim otrzymały wyróżniającą ocenę w toku certyfikacji przeprowadzonej przez PAIiZ (za dotychczasową współpracę w zakresie obsługi inwestorów, przygotowanie merytoryczne i techniczne do obsługi inwestora oraz umiejętność prezentacji oferty inwestycyjnej regionu).



Wykres 2. Ocena województw pod względem aktywności wobec inwestorów

Źródło: opracowanie IBnGR

Ranking aktywności województw wobec inwestorów zamykają cztery regiony: lubuskie, lubelskie, podlaskie i świętokrzyskie. W zakresie trzech analizowanych pól aktywności wszystkie one plasują się poniżej przeciętnej. Wyjątkiem jest województwo podlaskie, przeciętnie na tle innych jednostek ocenione w procesie certyfikacji RCOI oraz lubelskie, które z kolei nie odbiegało od innych regionów w zakresie działalności informacyjnej prowadzonej we współpracy z WPHil.

Województwa o najwyższej atrakcyjności

Mimo cech wspólnych, każde województwo cechuje pewna odmienność w zakresie aktywności wobec inwestorów. Poniżej scharakteryzowano trzy wiodące pod tym względem regiony.

Aktywność wobec inwestorów

1. Województwo dolnośląskie	Mocne strony
	wysoka liczba ofert inwestycyjnych, wyróżniające się Regionalne Centrum Obsługi Inwestora, ponadprzeciętna intensywność działalności informacyjnej
	Słabe strony

	Zmiany
	w porównaniu z 2014 r. brak istotnych zmian
2. Województwo zachodniopomorskie	Mocne strony
	wysoka intensywność działalności informacyjnej, wyróżniające się Regionalne Centrum Obsługi Inwestora
	Słabe strony

	Zmiany
	w porównaniu z 2014 r. polepszenie w wyniku wzrostu aktywności informacyjnej
3. Województwo pomorskie	Mocne strony
	ponadprzeciętna aktywność informacyjna, najlepiej ocenione Regionalne Centrum Obsługi Inwestora
	Słabe strony

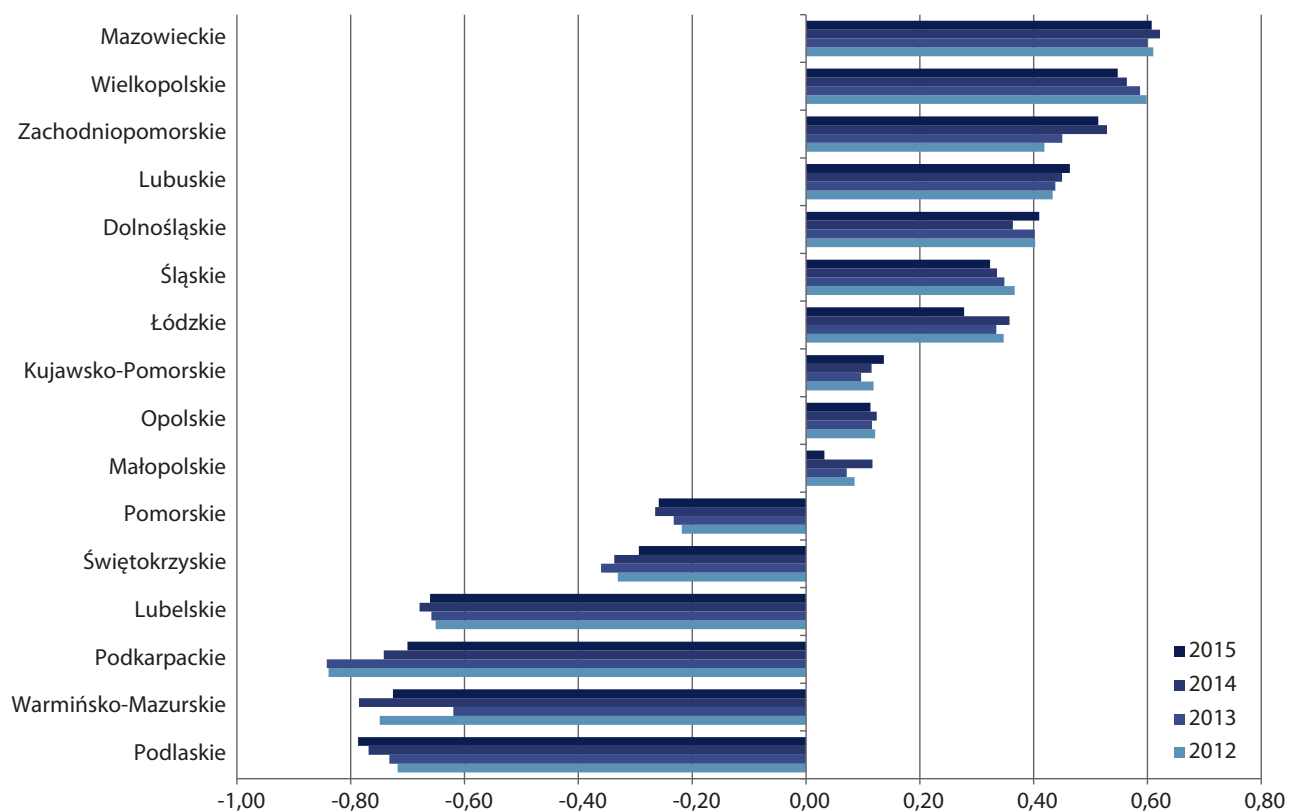
	Zmiany
	w porównaniu z 2014 r. brak istotnych zmian

5.4. Dostępność transportowa

Przestrzenne zróżnicowanie atrakcyjności

Ponadprzeciętna dostępność transportowa cechuje siedem województw położonych głównie w zachodniej części Polski. Zalicza się do nich dolnośląskie, lubuskie, zachodniopomorskie, wielkopolskie oraz trzy województwa centralnej lub południowej Polski – mazowieckie, łódzkie i śląskie. Wspólną ich cechą jest dobra lub przeciętna dostępność do granicy zachodniej. W zakresie innych parametrów dostępności omawiane regiony są zróżnicowane.

Najniższa dostępność jest nadal charakterystyczna dla czterech województw wschodniej Polski. Oprócz dużej odległości dzielącej ten obszar od granicy zachodniej, dostępność do niego ogranicza brak lub mała liczba międzynarodowych połączeń lotniczych oraz słabo rozwinięty sektor transportu i logistyki. Potencjalnym atutem trzech województw – lubelskiego, podlaskiego i warmińsko-mazurskiego – mogących sprzyjać rozwiązaniu problemów transportowych, jest względna bliskość Warszawy. Aby jednak wykorzystać możliwości tego węzła, konieczna jest dalsza modernizacja infrastruktury znacznie skracająca czas podróży z wymienionych regionów do Warszawy.



Wykres 3. Ocena województw pod względem dostępności transportowej

Źródło: opracowanie IBnGR

Województwa o najwyższej atrakcyjności

Pod względem aspektów decydujących o dostępności transportowej poszczególne województwa są dość mocno zróżnicowane. Dotyczy to także regionów o najkorzystniejszym położeniu.

Dostępność transportowa	
1. Województwo mazowieckie	Mocne strony
	główny węzeł transportowy kraju; ponadprzeciętny poziom rozwoju sektora transportu i logistyki; wysoka intensywność przewozów lotniczych
	Słabe strony

2. Województwo wielkopolskie	Mocne strony
	bliskość granicy zachodniej; ponadprzeciętny poziom rozwoju sektora transportu i logistyki
	Słabe strony

3. Województwo zachodniopomorskie	Mocne strony
	bliskość granicy zachodniej; dobra dostępność do transportu morskiego; wysoki poziom rozwoju sektora transportu i logistyki
	Słabe strony
niska gęstość sieci drogowej; duża odległość do Warszawy; mała intensywność pasażerskich przewozów lotniczych	
4. Województwo lubuskie	Mocne strony
	bliskość granicy zachodniej; bardzo dobrze rozwinięty sektor transportu i logistyki
	Słabe strony
niska gęstość sieci drogowej; duża odległość do Warszawy; niska dostępność transportem lotniczym	

Dostępność transportowa	
5. Województwo dolnośląskie	Mocne strony
	bliskość granicy zachodniej; ponadprzeciętna dostępność transportem lotniczym
	Słabe strony

6. Województwo śląskie	Mocne strony
	ponadprzeciętna intensywność pasażerskich przewozów lotniczych; ponadprzeciętny poziom rozwoju sektora transportu i logistyki; wysoka gęstość sieci drogowej
	Słabe strony
	niższa od przeciętnej dostępność do transportu morskiego
7. Województwo łódzkie	Mocne strony
	bliskość Warszawy, brak słabych stron
	Słabe strony

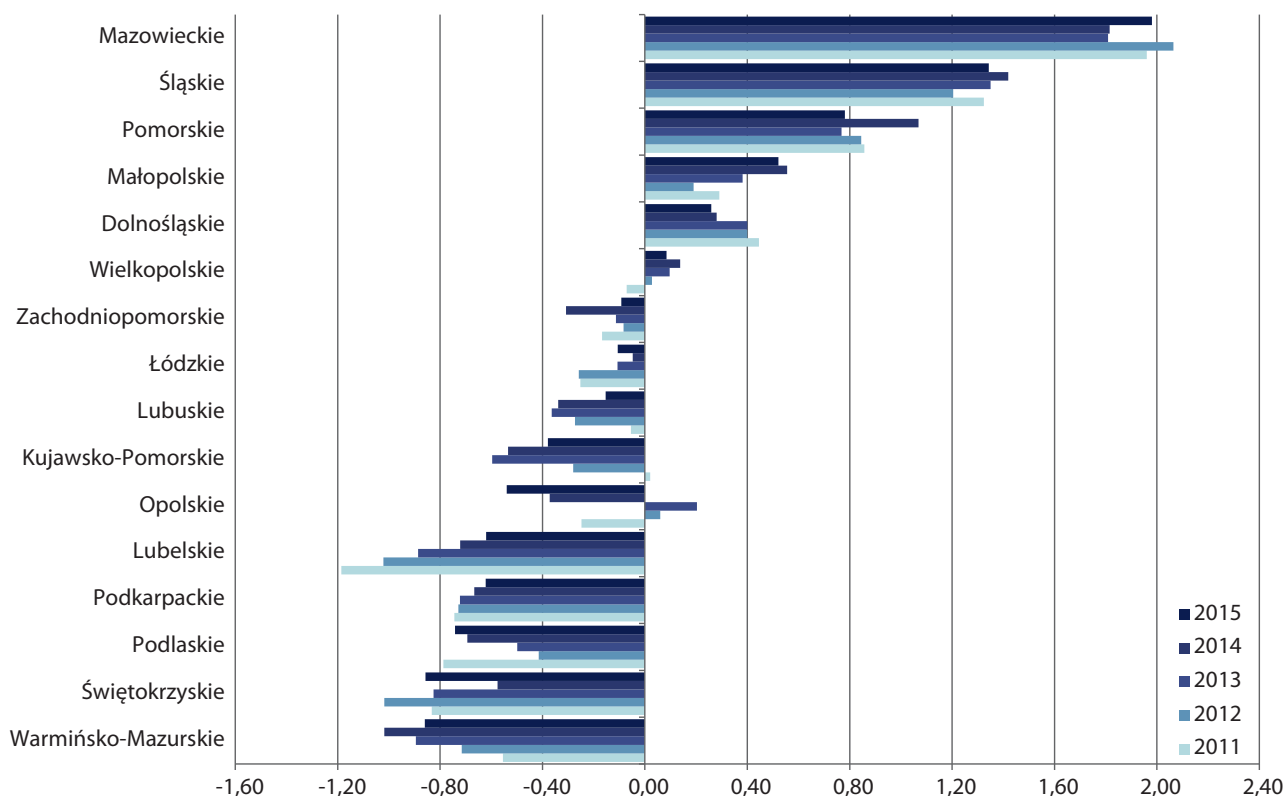
5.5. Chłonność rynku

Przestrzenne zróżnicowanie atrakcyjności

Wysoka chłonność rynku cechuje trzy województwa: mazowieckie, śląskie oraz pomorskie. Ich wspólną cechą jest wyraźnie ponadprzeciętna (szczególnie w odniesieniu do mazowieckiego i pomorskiego) zamożność gospodarstw domowych.

Najniższą chłonnością rynku cechuje się pięć województw: lubelskie, podkarpackie, podlaskie, świętokrzyskie

i warmińsko-mazurskie. Są to obszary relatywnie słabo zaludnione, w których gospodarstwa domowe oraz przedsiębiorstwa generują wyraźnie niższy popyt.



Wykres 4. Ocena województw pod względem chłonności rynku

Źródło: opracowanie IBnGR

Województwa o najwyższej atrakcyjności

Jak już wspomniano, trzy wiodące pod względem chłonności rynku województwa mają cechę wspólną, ale różnią się w zakresie poziomu popytu inwestycyjnego generowanego przez przedsiębiorstwa.



Chłonność rynku	
1. Województwo mazowieckie	Mocne strony
	wysoka siła nabywczą gospodarstw domowych i popyt inwestycyjny, brak słabych stron
	Słabe strony

	Zmiany
	nieznaczna poprawa w okresie 5 lat; poprawa w stosunku do 2014 r. będąca efektem stabilnego wzrostu zamożności gospodarstw domowych, jak i rosnącego popytu inwestycyjnego
2. Województwo śląskie	Mocne strony
	bardzo wysoka gęstość zaludnienia i ponadprzeciętna zamożność gospodarstw domowych; bardzo wysoki popyt inwestycyjny
	Słabe strony

	Zmiany
	brak zmian w perspektywie 5 letniej; w stosunku do 2014 r. nieznaczny spadek
3. Województwo pomorskie	Mocne strony
	ponadprzeciętna siła nabywczą gospodarstw domowych,
	Słabe strony

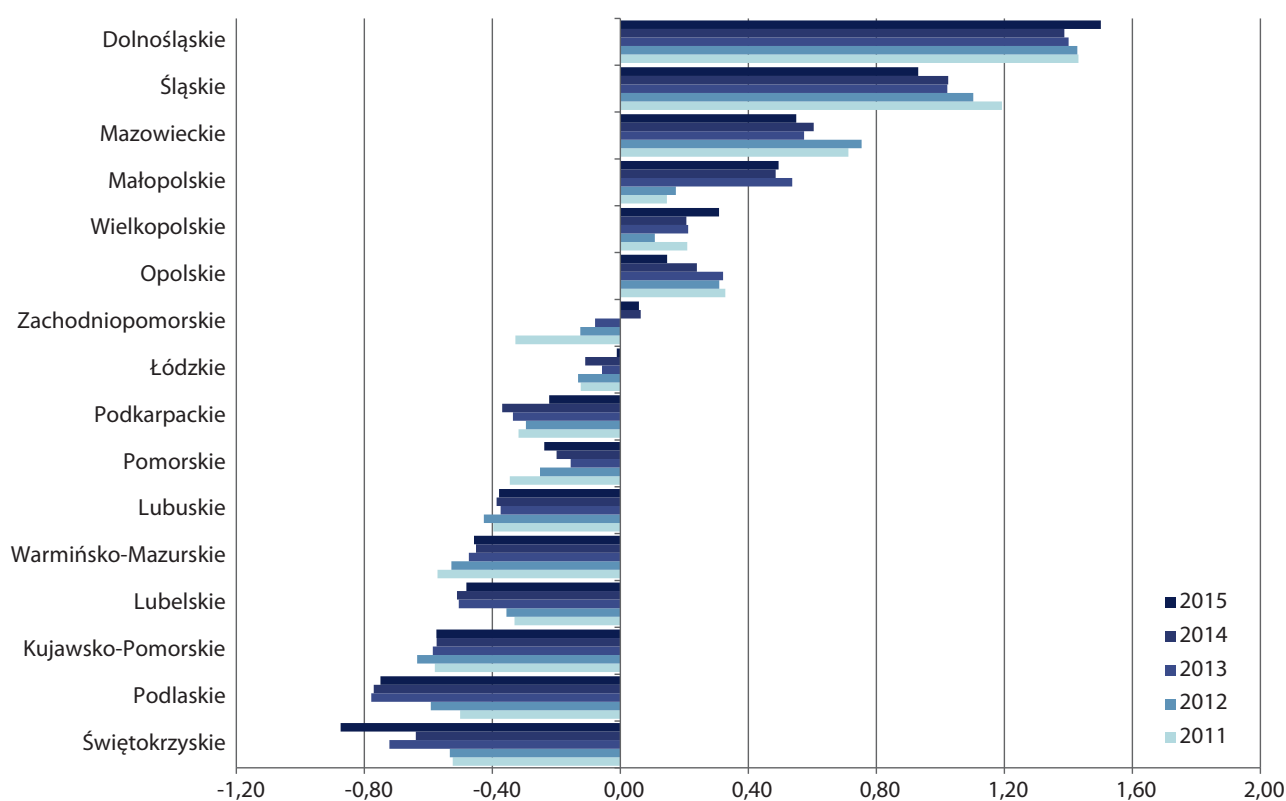
	Zmiany
	brak istotnych zmian w okresie 5 lat; wyraźny spadek w ujęciu rocznym spowodowany obniżeniem popytu inwestycyjnego, jak również zamożności gospodarstw domowych

5.6. Infrastruktura gospodarcza

Przestrzenne zróżnicowanie atrakcyjności

Najwyższym poziomem rozwoju infrastruktury gospodarczej cechują się cztery województwa: dolnośląskie, śląskie, mazowieckie i małopolskie. Ich wspólną cechą jest ponadprzeciętnie rozwinięty sektor badawczo-rozwojowy. Pod względem innych cech infrastruktury gospodarczej regiony te się różnią.

Niski poziom rozwoju infrastruktury gospodarczej odnotowano w województwach: lubuskim, warmińsko-mazurskim, lubelskim, kujawsko-pomorskim, podlaskim i świętokrzyskim. Na obszarach tych słabo rozwinięta jest infrastruktura badawczo-rozwojowa. Dysponują one także stosunkowo niewielkim zasobem wolnych terenów inwestycyjnych w specjalnych strefach ekonomicznych. W przypadku większości tych obszarów odnotowano jednocześnie ograniczoną aktywność inwestorów. Jedynym poważnym atutem jest wysoka, trzecia pozycja województwa lubelskiego w zakresie działalności targowo-wystawienniczej, która jednak nie wystarcza aby poprawić jego notowania.



Wykres 5. Ocena województw pod względem infrastruktury gospodarczej

Źródło: opracowanie IBnGR



Województwa o najwyższej atrakcyjności

Konfiguracja czynników atrakcyjności w zakresie infrastruktury gospodarczej jest specyficzna dla każdego z regionów. Również cztery najlepsze pod tym względem województwa, cechują się do pewnego stopnia innym zestawem mocnych i słabych stron.

Infrastruktura gospodarcza	
1. Województwo dolnośląskie	Mocne strony
	bardzo dobrze rozwinięty sektor otoczenia biznesu; ponadprzeciętnie rozwinięty sektor B+R; duże zasoby wolnych terenów inwestycyjnych oraz znaczna aktywność inwestorów w SSE
	Słabe strony
	niska aktywność targowo-wystawiennicza
	Zmiany
	wyraźny wzrost w okresie 5 lat, jak i w ujęciu rocznym
2. Województwo śląskie	Mocne strony
	dobrze rozwinięty sektor badawczo-rozwojowy; wysoka aktywność inwestorów w SSE, duże zasoby wolnych terenów inwestycyjnych
	Słabe strony

	Zmiany
	wyraźny spadek w okresie 5 lat; nieznaczny spadek w ujęciu rocznym na skutek obniżenia aktywności inwestorów w SSE
3. Województwo mazowieckie	Mocne strony
	bardzo dobrze rozwinięty sektor otoczenia biznesu oraz sektor badawczo-rozwojowy
	Słabe strony
	niższa od przeciętnej powierzchnia wolnych terenów inwestycyjnych w SSE
	Zmiany
	wyraźny spadek w okresie 5 lat; nieznaczny spadek w ujęciu rocznym w efekcie obniżenia aktywności inwestorów w SSE oraz aktywności targowo-wystawienniczej

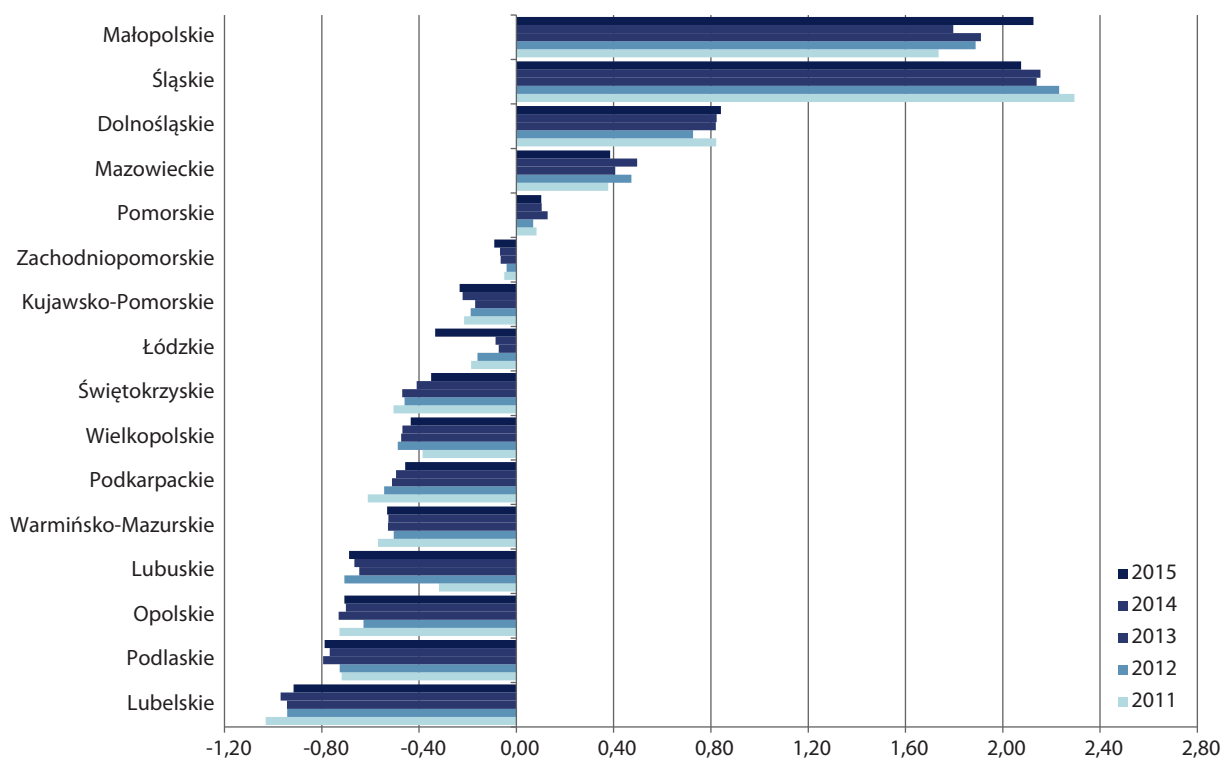
Infrastruktura gospodarcza

4. Województwo małopolskie	Mocne strony
	dobrze rozwinięty sektor badawczo-rozwojowy, ponadprzeciętna aktywność inwestorów w SSE w zakresie tworzenia nowych miejsc pracy; wysoka aktywność targowo-wystawiennicza
	Słabe strony
	niższa od przeciętnej powierzchnia wolnych terenów inwestycyjnych w SSE
	Zmiany
	bardzo wyraźna poprawa w okresie 5 lat; w odniesieniu do 2014 r. brak istotnych zmian

5.7. Infrastruktura społeczna

Przestrzenne zróżnicowanie atrakcyjności

Cztery województwa cechują się wyraźnie ponadprzeciętnym poziomem rozwoju infrastruktury społecznej. Szczególnie wyróżniają się w tym względzie województwa małopolskie oraz śląskie. Województwa dolnośląskie i mazowieckie wyraźnie ustępują dwóm wymienionym regionom, ale jednocześnie ich przewaga nad pozostałymi jest zauważalna. Omawiane cztery województwa wyróżniają się szeroką ofertą kulturalną, a trzy z nich (z wyjątkiem mazowieckiego) dobrze rozwiniętą infrastrukturą turystyczną.



Wykres 6. Ocena województw pod względem infrastruktury społecznej

Źródło: opracowanie IBnGR

Grupa regionów o niskiej atrakcyjności w zakresie infrastruktury społecznej jest liczna. Zaliczają się do niej wszystkie województwa poza wymienionymi powyżej (małopolskim, śląskim, dolnośląskim oraz mazowieckim), jak również cechującymi się przeciętną atrakcyjnością w zakresie infrastruktury społecznej: pomorskim i zachodniopomorskim.

Województwa o najwyższej atrakcyjności

Poziom rozwoju infrastruktury społecznej jest wypadkową różnych czynników. W zależności od regionu rola każdego z nich może być inna. Cztery wiodące regiony do pewnego stopnia różnią się konfiguracją składowych infrastruktury społecznej.

Infrastruktura społeczna	
1. Województwo małopolskie	Mocne strony
	wysoka intensywność działalności kulturalnej; dobrze rozwinięta infrastruktura hotelowa i gastronomiczna; wysoka aktywność lokalnych instytucji kultury
	Słabe strony

	Zmiany
	wyraźna poprawa w okresie 5 lat, jak i w odniesieniu do 2014 r. wynikająca ze zwiększonej intensywności działalności kulturalnej oraz wzrostu aktywności lokalnych instytucji kultury
2. Województwo śląskie	Mocne strony
	wysoka intensywność działalności kulturalnej; dobrze rozwinięta infrastruktura hotelowa i gastronomiczna; wysoka aktywność lokalnych instytucji kultury
	Słabe strony

	Zmiany
	spadek w okresie 5 lat; w odniesieniu do 2014 r. nieznaczne pogorszenie
3. Województwo dolnośląskie	Mocne strony
	ponadprzeciętna intensywność działalności kulturalnej; dobrze rozwinięta infrastruktura hotelowa
	Słabe strony

	Zmiany
	brak istotnych zmian w okresie 5 lat, jak i w stosunku do roku poprzedniego

Infrastruktura społeczna

4.

Województwo
mazowieckie

Mocne strony

ponadprzeciętna intensywność działalności kulturalnej; dobrze rozwinięta infrastruktura hotelowa

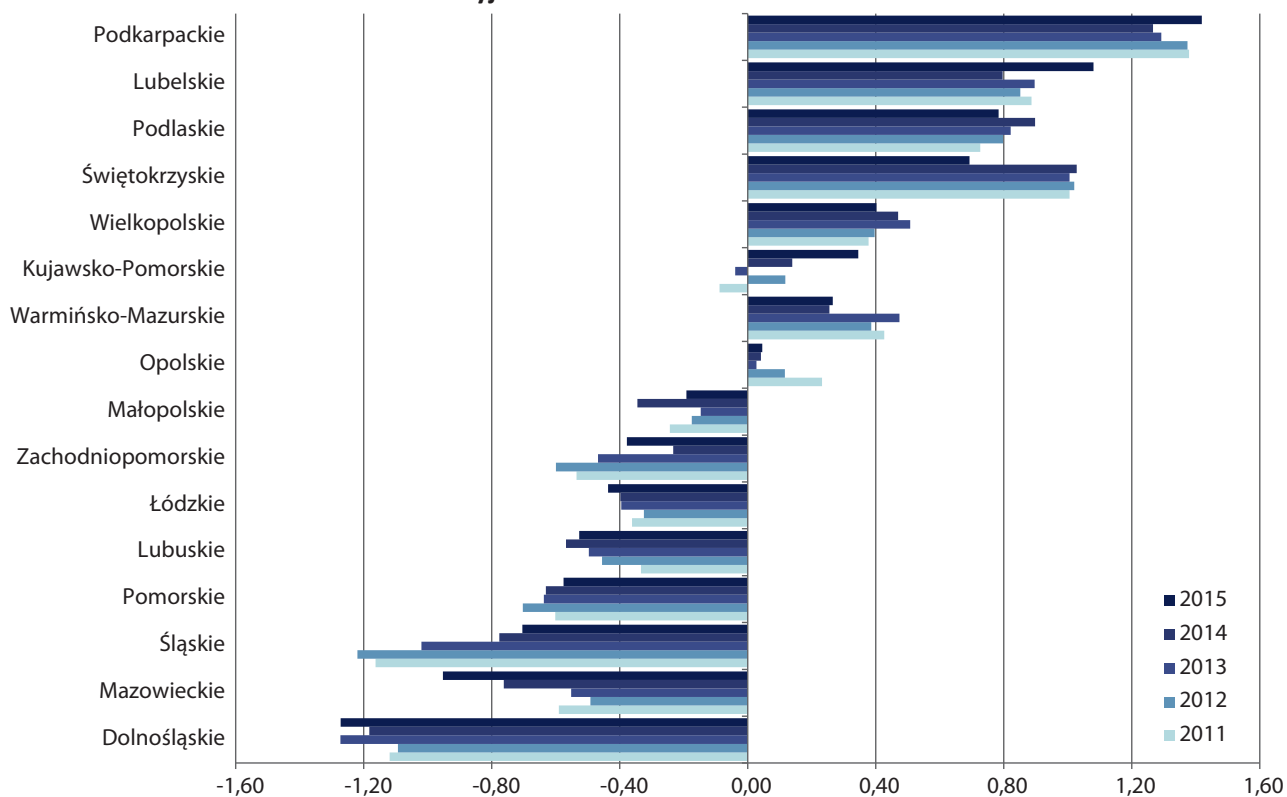
Słabe strony

Zmiany

brak zmian w okresie 5 lat; w ujęciu rocznym nieznaczny spadek wywołany zmniejszeniem intensywności działalności kulturalnej

5.8. Bezpieczeństwo powszechne

Przestrzenne zróżnicowanie atrakcyjności



Wykres 7. Ocena województw pod względem bezpieczeństwa powszechnego

Źródło: opracowanie IBnGR

Liderami w zakresie bezpieczeństwa powszechnego są cztery województwa wschodniej Polski – podkarpackie, lubelskie, podlaskie i świętokrzyskie. Jest to efekt niskiego poziomu przestępczości i wysokiego lub przeciętnego wskaźnika wykrywalności przestępstw.

Ranking regionów pod względem bezpieczeństwa powszechnego zamykają trzy województwa: śląskie, mazowieckie i dolnośląskie. Cechują się one bardzo wysokim poziomem przestępczości (poza mazowieckim) oraz niższym od przeciętnej wskaźnikiem wykrywalności przestępstw (w tym aspekcie wyjątkiem jest śląskie).

Województwa o najwyższej atrakcyjności

Poziom bezpieczeństwa powszechnego jest wypadkową dwóch czynników. W zależności od regionu każdy z nich przyjmuje inne wartości. Cztery wiodące regiony do pewnego stopnia różnią się konfiguracją składowych opisujących poziom bezpieczeństwa powszechnego.

Bezpieczeństwo powszechne	
1. Województwo podkarpackie	Mocne strony
	najniższy poziom przestępczości; ponadprzeciętna wykrywalność przestępstw
	Słabe strony

	Zmiany
	brak istotnych zmian w okresie 5 lat; poprawa w ujęciu rocznym za sprawą spadku poziomu przestępczości
2. Województwo lubelskie	Mocne strony
	niski poziom przestępczości; wysoka wykrywalność przestępstw
	Słabe strony

	Zmiany
	poprawa w okresie 5 lat; w ujęciu rocznym istotna poprawa za sprawą spadku poziomu przestępczości

Bezpieczeństwo powszechne	
3. Województwo podlaskie	Mocne strony
	niski poziom przestępczości
	Słabe strony

	Zmiany
	brak zmian w okresie 5 lat; jak i w ujęciu rocznym
4. Województwo świętokrzyskie	Mocne strony
	najwyższa wykrywalność przestępstw; niższy od przeciętnej poziom przestępczości
	Słabe strony

	Zmiany
	względne pogorszenie w okresie 5 lat; jak i w ujęciu rocznym

5.9. Atrakcyjność inwestycyjna – ujęcie syntetyczne

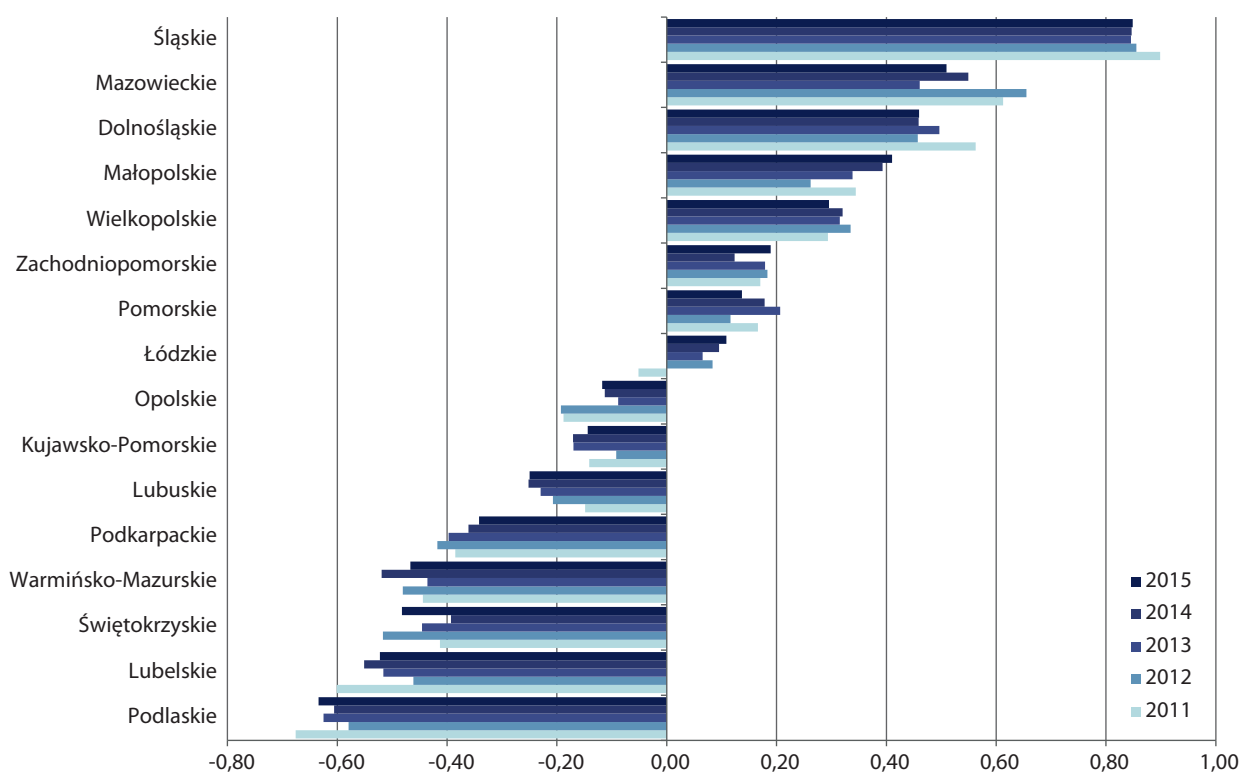
Przestrzenne zróżnicowanie atrakcyjności

Wyraźnym liderem atrakcyjności inwestycyjnej jest nadal województwo śląskie. Wysoka atrakcyjność inwestycyjna cechuje województwo mazowieckie, dolnośląskie i małopolskie. Grupę regionów o ponadprzeciętnej atrakcyjności tworzą województwa: wielkopolskie, zachodniopomorskie, pomorskie, i łódzkie. Wszystkie wymienione regiony zajmują wysokie lub przeciętne pozycje w większości aspektów atrakcyjności inwestycyjnej. Konfiguracja tych atutów jest jednak dość zróżnicowana.

W klasie regionów o niskiej atrakcyjności znalazło się pięć województw – podkarpackie, warmińsko-mazurskie, świętokrzyskie, lubelskie i podlaskie. Ich pozycja jest przede wszystkim konsekwencją długofalowych procesów społeczno-gospodarczych. Niska intensywność urbanizacji i uprzemysłowienia, w okresie w którym procesy te dokonały głębokich przekształceń w wielu regionach europejskich i niektórych polskich, nie

pozwoiliła na wykształcenie się odpowiedniej „masy krytycznej” (korzyści skali i aglomeracji) w zakresie najistotniejszych zasobów dla dużych inwestorów. Mimo postępów w rozbudowie i modernizacji infrastruktury o znaczeniu krajowym obszary te nadal cechują się niską dostępnością transportową.

Niska atrakcyjność inwestycyjna pięciu województw nie oznacza, że nie mają one szans na przyciągnięcie dużych inwestorów – szanse te są, ale mniejsze niż w innych województwach. Można je zwiększyć, wzmacniając atrakcyjność inwestycyjną dla działalności bazujących na unikatowych zasobach i atutach tych regionów – siłą rzeczy nie ujętych w analizie porównawczej – i poszukując inwestorów niekoniecznie dużych, ale mogących efektywnie wykorzystać posiadane atuty.



Wykres 8. Ocena województw pod względem atrakcyjności inwestycyjnej

Źródło: opracowanie IBnGR

Województwa o najwyższej atrakcyjności

Osiem województw o najwyższej, wysokiej i ponadprzeciętnej atrakcyjności inwestycyjnej, mimo pewnych cech wspólnych, różni się dość istotnie jej profilem. Każde z nich dysponuje nieco innymi mocnymi i słabymi stronami.

Atrakcyjność inwestycyjna	
1. Województwo śląskie	Mocne strony
	zasoby i koszty pracy; rynek zbytu; infrastruktura gospodarcza; infrastruktura społeczna
	Słabe strony
	poziom bezpieczeństwa powszechnego
	Zmiany
	nieznaczny względny spadek w okresie 5 lat; brak istotnych zmian w perspektywie rocznej
2. Województwo mazowieckie	Mocne strony
	dostępność transportowa; rynek zbytu; infrastruktura gospodarcza; infrastruktura społeczna; aktywność wobec inwestorów
	Słabe strony
	koszty pracy; poziom bezpieczeństwa powszechnego
	Zmiany
	względny spadek tak w okresie 5 lat, brak istotnych zmian w perspektywie rocznej
3. Województwo dolnośląskie	Mocne strony
	aktywność wobec inwestorów; infrastruktura gospodarcza; infrastruktura społeczna; rynek zbytu; dostępność transportowa
	Słabe strony
	poziom bezpieczeństwa powszechnego
	Zmiany
	względny spadek w okresie 5 lat; w stosunku do 2014 r. brak istotnych zmian

Atrakcyjność inwestycyjna	
4. Województwo małopolskie	Mocne strony
	infrastruktura społeczna; zasoby i koszty pracy; rynek zbytu; infrastruktura gospodarcza
	Słabe strony

	Zmiany
	względna poprawa w okresie 5 lat; w stosunku do 2014 r. n brak istotnych zmian
5. Województwo wielkopolskie	Mocne strony
	dostępność transportowa; zasoby i koszty pracy; aktywność wobec inwestorów; infrastruktura gospodarcza; poziom bezpieczeństwa
	Słabe strony

	Zmiany
	brak istotnych zmian w perspektywie 5 lat i perspektywie rocznej
6. Województwo zachodniopomorskie	Mocne strony
	dostępność transportowa; aktywność wobec inwestorów;
	Słabe strony

	Zmiany
	brak istotnych zmian w okresie 5 lat; w stosunku do 2014 r. poprawa na skutek wzrostu aktywności wobec inwestorów



Atrakcyjność inwestycyjna	
7. Województwo pomorskie	Mocne strony
	rynek zbytu; aktywność wobec inwestorów; infrastruktura społeczna
	Słabe strony
	poziom bezpieczeństwa powszechnego
	Zmiany
	w okresie 5 lat nieznaczny spadek; w stosunku do 2014 r. nieznaczne pogorszenie na skutek spadku chłonności rynku
8. Województwo łódzkie	Mocne strony
	zasoby i koszty pracy
	Słabe strony

	Zmiany
	nieznaczna poprawa w okresie 5 lat; w perspektywie rocznej brak istotnych zmian

Tabela 6. Zmiany atrakcyjności inwestycyjnej województw w latach 2011–2015

Województwo	Wartość wskaźnika synt. w rankingu 2011	Pozycja w rankingu 2011	Wartość wskaźnika synt. 2012	Pozycja w rankingu 2012	Wartość wskaźnika synt. 2013	Pozycja w rankingu 2013	Wartość wskaźnika synt. 2014	Pozycja w rankingu 2014	Wartość wskaźnika synt. 2015	Pozycja w rankingu 2015	Zmiana pozycji 2014-2015
Śląskie	0,90	1	0,86	1	0,85	1	0,85	1	0,85	1	0
Mazowieckie	0,61	2	0,66	2	0,46	3	0,55	2	0,51	2	0
Dolnośląskie	0,56	3	0,46	3	0,50	2	0,46	3	0,46	3	0
Małopolskie	0,34	4	0,26	5	0,34	4	0,39	4	0,41	4	0
Wielkopolskie	0,29	5	0,33	4	0,32	5	0,32	5	0,30	5	0
Zachodniopomorskie	0,17	6	0,18	6	0,18	7	0,12	7	0,19	6	1
Pomorskie	0,17	7	0,12	7	0,21	6	0,18	6	0,14	7	-1
Łódzkie	-0,05	8	0,08	8	0,07	8	0,10	8	0,11	8	0
Opolskie	-0,19	11	-0,19	10	-0,09	9	-0,11	9	-0,12	9	0
Kujawsko-Pomorskie	-0,14	9	-0,09	9	-0,17	10	-0,17	10	-0,14	10	0
Lubuskie	-0,15	10	-0,21	11	-0,23	11	-0,25	11	-0,25	11	0
Podkarpackie	-0,39	12	-0,42	12	-0,40	12	-0,36	12	-0,34	12	0
Warmińsko-Mazurskie	-0,44	14	-0,48	14	-0,44	13	-0,52	14	-0,47	13	1
Świętokrzyskie	-0,41	13	-0,52	15	-0,45	14	-0,39	13	-0,48	14	-1
Lubelskie	-0,60	15	-0,46	13	-0,52	15	-0,55	15	-0,52	15	0
Podlaskie	-0,68	16	-0,58	16	-0,63	16	-0,61	16	-0,63	16	0

Źródło: opracowanie IBnGR



Spis wykresów

Wykres 1.	Ocena województw pod względem zasobów i kosztów pracy	42
Wykres 2.	Ocena województw pod względem aktywności wobec inwestorów	44
Wykres 3.	Ocena województw pod względem dostępności transportowej	46
Wykres 4.	Ocena województw pod względem chłonności rynku	49
Wykres 5.	Ocena województw pod względem infrastruktury gospodarczej	51
Wykres 6.	Ocena województw pod względem infrastruktury społecznej	54
Wykres 7.	Ocena województw pod względem bezpieczeństwa powszechnego.....	56
Wykres 8.	Ocena województw pod względem atrakcyjności inwestycyjnej	59

Spis map

Mapa 1.	Atrakcyjność inwestycyjna podregionów dla działalności przemysłowej w 2015 r.	20
Mapa 2.	Atrakcyjność inwestycyjna podregionów dla działalności usługowej w 2015 r.	27
Mapa 3.	Atrakcyjność inwestycyjna podregionów dla działalności zaawansowanej technologicznie w 2015 r.	34

Spis tabel

Tabela 1.	Atrakcyjność inwestycyjna województw w 2015 r.	7
Tabela 2.	Czynniki i ich znaczenie dla atrakcyjności inwestycyjnej podregionów i województw	12
Tabela 3.	Atrakcyjność inwestycyjna podregionów dla działalności przemysłowej w latach 2014–2015....	21
Tabela 4.	Atrakcyjność inwestycyjna podregionów dla działalności usługowej w latach 2014–2015.....	26
Tabela 5.	Atrakcyjność inwestycyjna podregionów dla działalności zaawansowanej technologicznie w latach 2014–2015	35
Tabela 6.	Zmiany atrakcyjności inwestycyjnej województw w latach 2011–2015	63